

# Dogfen ir Cyhoedd



CYNGOR SIR  
YNYS MÔN  
ISLE OF ANGLESEY  
COUNTY COUNCIL

Dr Gwynne Jones  
Prif Weithredwr – Chief Executive  
CYNGOR SIR YNYS MÔN  
ISLE OF ANGLESEY COUNTY COUNCIL  
Swyddfeydd y Cyngor - Council Offices  
LLANGFNI  
Ynys Môn - Anglesey  
LL77 7TW

Ffôn / tel (01248) 752500  
Ffacs / fax (01248) 750839

RHYBUDD O GYFARFOD	NOTICE OF MEETING
CYFARFOD ARBENNIG O'R PWYLLGOR SGRIWTINI PARTNERIAETH AC ADFYWIO	SPECIAL MEETING OF THE PARTNERSHIP AND REGENERATION SCRUTINY COMMITTEE
DYDD MERCHER, 12 RHAGFYR 2018 am 2.00 o'r gloch yp	WEDNESDAY, 12 DECEMBER, 2018 at 2.00 p.m.
YSTAFELL BWYLLGOR 1, SWYDDFEYDD Y CYNGOR, LLANGFNI	COMMITTEE ROOM 1, COUNCIL OFFICES, LLANGFNI
Swyddog Pwyllgor	Mrs. Mairwen Hughes 01248 752516 Committee Officer

## AELODAU / MEMBERS

Cynghorwyr / Councillors:-

### Y Grwp Annibynnol / The Independent Group

Gwilym O. Jones (**Cadeirydd/Chair**), Dafydd Roberts

### Plaid Cymru / The Party of Wales

T Ll Hughes MBE, Vaughan Hughes, Alun Roberts, Margaret M. Roberts, Nicola Roberts

### Annibynnwyr Môn/Anglesey Independents

Kenneth P Hughes, R.Ll.Jones (**Is-Gadeirydd/Vice-Chair**)

### Plaid Lafur Cymru/Wales Labour Party

Glyn Haynes

**Aelodau Ychwanegol/Additional Members (gyda hawl pleidleisio ar faterion addysg/with voting rights in respect of educational matters)**

**Ms. Anest Gray Frazer (Yr Eglwys yng Nghymru/The Church in Wales), Mr. Dyfed Wyn Jones (Rhiant Llywodraethwr – Sector Ysgolion Cynradd/Parent Governor – Primary Schools Sector) and Mr. Keith Roberts (Yr Eglwys Babyddol Rufeinig/The Roman Catholic Church)**

**Aelod Cyfetholedig/Co-opted Member (Dim Hawl Pleidleisio/No Voting Rights)**

Mr. Dafydd Gruffydd ( Rheolwr Gyfarwyddwr/Managing Director - Menter Môn)

## R H A G L E N

1 **YMDDIHEURIADAU**

2 **DATGANIAD O DDIDDORDEB**

Derbyn unrhyw ddatganiad o ddiddordeb gan unrhyw Aelod neu Swyddog parthed unrhyw eitem o fusnes.

3 **COFNODION** (Tudalennau 1 - 8)

Cyflwyno, i'w cadarnhau, gofnodion y cyfarfod a gafwyd ar 13 Tachwedd, 2018.

4 **ADRODDIAD SAFONAU YSGOLION (HAF 2018)** (Tudalennau 9 - 22)

Cyflwyno adroddiad gan y Pennaeth Dysgu.

5 **ADRODDIAD BLYNYDDOL GWE 2017/18** (Tudalennau 23 - 52)

Cyflwyno adroddiad gan Rheolwr Gyfarwyddwr GwE.

6 **PANEL SGRIWTINI - ADOLYGU CYNNYDD YSGOLION** (Tudalennau 53 - 58)

Cyflwyno adroddiad gan Gadeirydd y Panel Sgriwtini Adolygu Cynnydd Ysgolion a Uwch Reolwr Safonau a Chynhwysiad.

7 **RHAGLEN WAITH** (Tudalennau 59 - 60)

Cyflwyno adroddiad gan y Swyddog Sgriwtini.

## PWYLLGOR SGRIWTINI PARTNERIAETH AC ADFYWIO

### Cofnodion y cyfarfod a gynhaliwyd ar 13 Tachwedd, 2018

- YN BRESENNOL:** Y Cynghorydd Gwilym O Jones (Cadeirydd)  
Y Cynghorydd Robert Llewelyn Jones (Is-gadeirydd)
- Y Cynghorwyr K P Hughes, Vaughan Hughes, Alun Roberts, Dafydd Roberts, Margaret M Roberts a Nicola Roberts.
- Mrs Anest Frazer – Yr Eglwys yng Nghymru,  
Mr Keith Roberts – Yr Eglwys Gatholig Rufeinig.
- WRTH LAW:** Prif Weithredwr,  
Prif Weithredwr Cynorthwyol (Partneriaethau, Cymunedau a Gwella Gwasanaethau),  
Pennaeth Dysgu (ar gyfer eitem 6),  
Rheolwr Gwasanaeth (Tai, Strategaeth, Comisiynu a Pholisi) (EL) (ar gyfer eitem 5),  
Uwch Reolwr – Anghenion Dysgu Ychwanegol (ET) (ar gyfer eitem 6),  
Rheolwr Rhaglen Bwrdd Gwasanaethau Cyhoeddus Gwynedd ac Ynys Môn (NH) (ar gyfer eitem 7),  
Rheolwr Sgriwtini (AD),  
Swyddog Sgriwtini (GR),  
Swyddog Pwyllgor (MEH).
- YMDDIHEURIADAU:** Y Cynghorydd Glyn Haynes.  
Mrs Wendy Hughes – Prif Weithredwr, Digartref Cyf. (ar gyfer eitem 5)
- HEFYD YN BRESENNOL:** Arweinydd y Cyngor ac Aelod Portffolio – (Gwasanaethau Cymdeithasol) (ar gyfer eitem 7),  
Y Cynghorydd Alun Mummery – Aelod Portffolio – Tai a Chefnogi Cymunedau (ar gyfer eitem 5),  
Y Cynghorydd R Meirion Jones – Aelod Portffolio – Addysg, Ieuenctid, Llyfrgelloedd a Diwylliant (ar gyfer eitem 6).

---

**1 YMDDIHEURIADAU**

Fel y nodwyd uchod.

**2 DATGANIAD O DDIDDORDEB**

Ni chafwyd unrhyw ddatganiad o ddiddordeb.

**3 COFNODION**

Cadarnhawyd cofnodion y cyfarfodydd fel a ganlyn :-

- Cofnodion y cyfarfod a gynhaliwyd ar 24 Medi, 2018.

#### **Yn codi**

Cyfeiriodd y Cadeirydd at argymhelliad y cyfarfod a gynhaliwyd ar 24 Medi, 2018 i anfon llythyr ar ran y Pwyllgor at y Swyddfa Gartref yn mynegi pryderon ynglŷn â gostyngiad yn nifer y Swyddogion Heddlu a'r angen i gynyddu cyllidebau Awdurdodau Heddlu er mwyn ei gwneud yn bosib recriwtio mwy o Swyddogion Heddlu. Nododd fod ymateb wedi cael ei dderbyn ar 1 Tachwedd, 2018 gan y Gwir Anrhydeddus Nick Hurd AS, y Gweinidog Gwladol dros Blismona. Darllenodd y Cadeirydd yr ymateb i'r Pwyllgor.

- Cofnodion y cyfarfod arbennig a gynhaliwyd ar 15 Hydref, 2018.

#### **4 ENWEBU AELOD O'R PWYLLGOR I'R PANEL SGRIWTINI CYLLID**

Cyflwynwyd – adroddiad gan y Swyddog Sgriwtini mewn perthynas ag enwebu Aelod o'r Pwyllgor Sgriwtini Partneriaeth ac Adfywio i wasanaethu ar y Panel Sgriwtini Cyllid.

**PENDERFYNWYD penodi'r Cyngorydd Alun Roberts fel aelod o'r Panel Sgriwtini Cyllid.**

**GWEITHRED : Fel yr uchod.**

#### **5 STRATEGAETH DDIGARTREFEDD RANBARTHOL**

Cyflwynwyd – adroddiad gan y Rheolwr Gwasanaeth (Tai, Strategaeth, Comisiynu a Pholisi) mewn perthynas â'r uchod.

Dywedodd y Swyddog Sgriwtini bod Mrs Wendy Hughes, Prif Weithredwr, Digartref Cyf, wedi derbyn gwahoddiad i'r cyfarfod ond nad oedd yn gallu bod yn bresennol oherwydd salwch.

Adroddodd y Rheolwr Gwasanaeth - Tai, Strategaeth, Comisiynu a Pholisi bod Rhan 2 o Ddeddf Tai (Cymru) 2014 yn rhoi dyletswydd statudol ar bob awdurdod lleol yng Nghymru i gynnal adolygiad o ddigartrefedd a mabwysiadu strategaeth ddigartrefedd yn 2018. O dan adran 50 y Ddeddf, mae strategaeth ddigartrefedd yn strategaeth ar gyfer cyflawni'r amcanion a ganlyn yn ardal yr awdurdod tai lleol:-

- Atal digartrefedd;
- Sicrhau bod llety addas ar gael i bobl sydd yn ddigartref neu a allai fod yn ddigartref;
- Sicrhau bod cefnogaeth foddhaol ar gael i bobl sydd yn ddigartref neu a allai fod yn ddigartref;

Ar hyn o bryd mae ymgynghoriad cyhoeddus yn cael ei gynnal ar y Strategaeth Ddigartrefedd Ranbarthol a bydd yn cael ei chyflwyno i'r Pwyllgor Gwaith ei mabwysiadu ar ôl i'r cyfnod ymgynghori ddod i ben ar 20 Tachwedd, 2018.

Ychwanegodd y Rheolwr Gwasanaeth - Tai, Strategaeth, Comisiynu a Pholisi fod y chwe awdurdod lleol yng Ngogledd Cymru wedi cydweithio er mwyn sefydlu Strategaeth Ddigartrefedd ac i rannu gwybodaeth a phrofiadau. Yn ogystal mae'r Sefydliad Tai Siartredig wedi darparu adnoddau a chefnogaeth ychwanegol er mwyn cynorthwyo i lunio'r Strategaeth. Nododd fod Project Development Workshop Ltd (PDW) wedi cael eu comisiynu i gynnal adolygiad lleol ar gyfer Ynys Môn. Roedd data ar gyfer y cyfnod Ebrill i Hydref yn dangos fod 377 o bobl wedi cael cyswllt â'r Gwasanaeth Ddigartrefedd naill ai drwy apwyntiad wedi ei drefnu neu drwy alw yn Swyddfeydd y Cyngor i ddweud wrth staff eu bod mewn perygl o fod yn ddigartref neu eu bod yn ddigartref. Y rhesymau dros fod yn ddigartref oedd perthynas yn torri i lawr, teulu neu riant ddim yn gallu cynnig lle i aros neu adael carchar.

Dywedodd y Deilydd Portffolio Tai a Chefnogi Cymunedau ei fod yn fodlon â'r cydweithio oedd wedi digwydd wrth gynhyrchu'r Strategaeth Ddigartrefedd ar draws y rhanbarth a diolchodd i'r staff am eu gwaith.

Ystyriodd y Pwyllgor yr adroddiad a chodwyd y materion a ganlyn:-

- Gofynnwyd am eglurhad ynglŷn â sut fydd y Strategaeth Ddigartrefedd yn cael ei monitro. Dywedodd y Rheolwr Gwasanaeth - Tai, Strategaeth, Comisiynu a Pholisi fod Grŵp Cyflawni Strategaeth Rhanbarthol wedi cael ei sefydlu sydd yn cynnwys Swyddogion Strategaeth Tai o'r chwe awdurdod lleol yng Ngogledd Cymru er mwyn rhannu gwybodaeth a gweithredu'r Strategaeth Ddigartrefedd gyda chefnogaeth y Sefydliad Tai Siartredig. Ar lefel lleol, nododd y byddai adroddiadau monitro'n cael eu cyflwyno i'r Uwch Dîm Arweinyddiaeth a gellir rhannu'r wybodaeth ddiweddaraf gyda'r Pwyllgor Sgriwtini;
- Cyfeiriwyd at y ffaith fod Cyngor Gwynedd wedi allanoli ei Stoc Dai a gofynnwyd a fyddai hynny'n cael effaith ar gydweithio mewn perthynas â'r Strategaeth Ddigartrefedd. Dywedodd y Rheolwr Gwasanaeth - Tai, Strategaeth, Comisiynu a Pholisi fod Digartrefedd yn swyddogaeth statudol i bob awdurdod lleol. Mae gan Gyngor Gwynedd a'r Cyngor hwn bolisi gosod cyffredinol ac mae blaenoriaeth yn cael ei fesur yn erbyn y polisi hwnnw pan fydd person yn dod yn ddigartref ac ni ystyriwyd fod unrhyw rwystrau os yw awdurdod lleol wedi allanoli ei stoc dai;
- Cyfeiriodd yr Aelodau at yr ystadegau/data sydd rhaid eu darparu o fewn y strategaeth sydd yn berthnasol i'r Awdurdod hwn. Dywedodd y Rheolwr Gwasanaeth - Tai, Strategaeth, Comisiynu a Pholisi, gan fod ymgynghoriad cyhoeddus yn cael ei gynnal ar y Strategaeth Ddigartrefedd ar hyn o bryd bod cyfle i addasu'r strategaeth a chynnwys data lleol ar gyfer Ynys Môn os yw'r Pwyllgor yn dymuno;
- Cyfeiriwyd at y ffaith fod yr adroddiad yn nodi bod 50% o bobl a holwyd wedi datgan nad oedd staff yn yr awdurdodau lleol yn gymwynasgar nac yn gwrtais wrth ddelio â'r sefyllfaoedd anodd y mae pobl yn eu hwynebu. Roedd Aelodau o'r farn nad oedd y Strategaeth Ddigartrefedd yn delio â'r mater hwn ac awgrymwyd y gallai'r Awdurdod hwn arwain ar anghenion hyfforddi posibl staff

yn y chwe awdurdod lleol yng Ngogledd Cymru wrth ddelio gyda sefyllfaoedd sensitif yn ymwneud â digartrefedd.

- Gofynnwyd am eglurhad ynglŷn ag a yw'r Cyngor yn gallu cyfarfod ag anghenion pobl ddigartref pan fyddant yn cysylltu â'r Awdurdod. Dywedodd y Rheolwr Gwasanaeth - Tai, Strategaeth, Comisiynu a Pholisi fod rheoli disgwyliadau yn her. Rhaid i'r cyngor asesu sefyllfa'r person a rhaid glynu at y meini prawf a gynhwysir mewn deddfwriaeth ddigartrefedd;
- Cyfeiriwyd at Ganolfan Ddigartrefedd Lighthouse yng Nghaergybi a'r cyfleusterau a ddarperir gan Digartref Cyf. Gofynnwyd a oes cyfleuster ar Ynys Môn y gellid ei ddefnyddio i gynig llety dros nos i bobl ddigartref yn ystod misoedd y gaeaf. Dywedodd y Rheolwr Gwasanaeth – Tai, Strategaeth, Comisiynu a Pholisi nad oes gan yr Awdurdod hwn ganolfan i ddarparu llety dros nos i bobl ddigartref. Mewn tywydd eithafol nododd fod gan yr Awdurdod brotocol ar gyfer cynig llety gwely a brecwast i bobl ddigartref sy'n cysgu allan.
- Mae'r adroddiad yn nodi bod 75% o bobl ddigartref angen llety un ystafell wely. Dywedodd Aelodau fod rhai pobl ddigartref yn cael eu rhoi mewn fflatiau un ystafell a llety gwely a brecwast nad ydynt bob amser yn cyrraedd y safon ddisgwyliedig ac sy'n gallu bod yn gostus i'r Awdurdod. Dywedodd y Rheolwr Gwasanaeth – Tai, Strategaeth, Comisiynu a Pholisi y byddai'r Awdurdod yn mynd yn groes i ganllawiau Llywodraeth Cymru petaent yn rhoi person digartref mewn llety anaddas. Cynhelir trafodaethau gyda landlordiaid preifat a rhaid iddynt gofrestru gyda 'Rhentu Doeth Cymru' a chydymffurfio â gofynion Deddf Tai (Cymru) 2014. Hefyd, rhaid i lety gwely a brecwast fod yn ddigon da i bobl aros yno;
- Cyfeiriwyd at y cynnydd mewn pobl sydd â phroblemau lechyd Meddwl. Gofynnwyd sut mae pobl sydd â phroblemau lechyd Meddwl yn cael eu cynnwys yn y Strategaeth Ddigartrefedd. Dywedodd y Rheolwr Gwasanaeth – Tai, Strategaeth, Comisiynu a Pholisi fod yr Awdurdod hwn wedi sefydlu llwybr lechyd Meddwl ble mae asiantaethau perthnasol (h.y. Awdurdod lechyd ac Elusen lechyd Meddwl Hafal) yn cyfarfod i gynorthwyo personau sydd â phroblemau lechyd Meddwl ac i drafod sut y gall yr Awdurdod hwn helpu i ddarparu llety ar gyfer y bobl hyn;
- Dywedodd Aelodau bod posib y byddai datblygiadau mawr yn dod i Ynys Môn yn y dyfodol allai effeithio ar lety sector preifat gan arwain at gynnydd mewn rhenti a chynnydd yn nifer y bobl sy'n methu a fforddio talu rhenti uwch. Cyfeiriwyd hefyd at y cynllun Credyd Cynhwysol fydd yn cael ei gyflwyno ar Ynys Môn ddiwedd y flwyddyn hon a allai olygu fod pobl yn methu talu eu rhent ac yn cael eu gwneud yn ddigartref. Dywedodd y Rheolwr Gwasanaeth - Tai, Strategaeth, Comisiynu a Pholisi fod y Gwasanaethau Tai wedi cyfrannu'n helaeth at y Gorchymyn Caniatâd Datblygu (DCO) mewn perthynas â phrosiect Wylfa Newydd ac wedi codi cwestiynau ynglŷn â'r effaith bosib ar argaeledd tai ar yr Ynys a'r effaith ar bobl leol mewn llety rhent preifat. Nododd y bydd yr Awdurdod hwn yn adeiladu mwy o dai cymdeithasol yn ystod y 3 i 4 blynedd nesaf a'i bod yn hanfodol fod stoc tai o'r fath yn barod er mwyn cwrdd â galw yn lleol. Hefyd, cyfeiriodd y Swyddog at y cynllun Credyd Cynhwysol fydd yn cael ei gyflwyno ar Ynys Môn ym mis Rhagfyr a nododd fod staff o'r Cyngor a gwahanol asiantaethau wedi derbyn llawer iawn o hyfforddiant a chynhaliwyd sioeau teithiol ar hyd a lled yr Ynys i godi ymwybyddiaeth am y Credyd Cynhwysol a phroblemau y gallai tenantiaid sydd yn rhentu gan y Cyngor a landlordiaid preifat eu hwynebu.

**PENDERFYNWYD argymell bod y Pwyllgor Gwaith yn cymeradwyo'r Strategaeth Ddigartrefedd Ranbarthol a'r Cynllun Gwaith Lleol.**

**GWEITHRED : Fel y nodwyd uchod.**

**6 ANGHENION DYSGU YCHWANEGOL – GWYNEDD AC YNYS MÔN**

Cyflwynwyd – adroddiad gan yr Uwch Reolwr – Anghenion Dysgu Ychwanegol mewn perthynas â'r uchod.

Cyflwynodd y Deilydd Portffolio Addysg, Llyfrgelloedd, Diwylliant ac Ieuencid yr adroddiad i'r Pwyllgor a mynegodd ei werthfawrogiad i'r Gwasanaeth Anghenion Dysgu Ychwanegol a Chynhwysiad am y cynnydd o fewn y gwasanaeth hyd yma.

Adroddodd yr Uwch Reolwr Anghenion Dysgu Ychwanegol fod y Gwasanaeth Anghenion Dysgu Ychwanegol a Chynhwysiant (ADYaCh) wedi cael ei sefydlu ym mis Medi 2017 a bod yr adroddiad yn amlgu cynnydd disgyblion yn ystod y flwyddyn a aeth heibio ym mhob un o'r gwasanaethau a ddarperir er mwyn sicrhau fod partneriaeth Awdurdod Addysg Gwynedd ac Ynys Môn yn derbyn gwasanaeth effeithiol ac effeithlon. Nododd mai prif wendidau'r gwasanaeth AAA blaenorol oedd diffyg data craidd i ddangos beth oedd y gwasanaeth yn ei gyflawni ac i fonitro cynnydd disgyblion.

Adroddodd yr Uwch Reolwr Anghenion Dysgu Ychwanegol mewn manylder am y gwasanaethau a ddarparwyd gan y Gwasanaeth Anghenion Dysgu Ychwanegol a Chynhwysiant a'r cynnydd hyd yma, fel y nodwyd yn yr adroddiad, fel a ganlyn :-

- **Gwasanaeth Cyfathrebu a Rhyngweithio**
- **Gwasanaeth Synhwyraidd a Meddygol**
- **Gwasanaeth Anghenion Dysgu Penodol**
- **Gwasanaeth Seicolegydd Addysgol**
- **Gwasanaeth Cynnal Ymddygiad**
- **Gwasanaeth Lles**
- **Darpariaeth Hyfforddiant Gwasanaeth ADYaCh Gwynedd a Môn**
- **Datblygu Ysgolion ADP Gyfeillgar**

Ystyriodd y Pwyllgor yr adroddiad a chodwyd y materion a ganlyn:-

- Cyfeiriwyd at y tri phrif maes sy'n achosi'r pryder mwyaf mewn ysgolion sef problemau llythrennedd a sillafu, iaith ac awtistiaeth a phroblemau ymddygiad. Dywedodd Aelodau fod y ffigyrau sy'n cael eu hadrodd yn awr ar gyfer y gwasanaethau hyn wedi gostwng yn sylweddol a gofynnwyd pam fod hynny wedi digwydd. Dywedodd yr Uwch Reolwr Anghenion Dysgu Ychwanegol fod disgyblion yn gallu derbyn cymorth yn gynt erbyn hyn oherwydd bod lefelau staffio uwch yn y Gwasanaeth ADYaCh newydd. Mae atgyfeiriadau gan ysgolion yn cael eu cyfeirio at Fforwm o Arbenigwyr sy'n golygu bod modd rhoi cefnogaeth arbenigol yn gynt i blentyn sydd angen sylw. Gofynnwyd sut oedd y gwasanaeth yn perfformio yn Ynys Môn o gymharu â'r gwasanaeth yng Ngwynedd. Dywedodd yr Uwch Reolwr Anghenion Dysgu Ychwanegol fod y Gwasanaeth ADYaCh wedi ymateb yn effeithiol i anghenion yn ysgolion Môn a'i

fod yn debyg i'r sefyllfa yn ysgolion Gwynedd. Nododd petai'r angen yn codi am fwy o wasanaeth ADY ar Ynys Môn fod y gwasanaeth yn ddigon hyblyg i ddarparu cyfleuster o'r fath;

- Cyfeiriwyd at y problemau sy'n wynebu ysgolion wrth benodi Cymorthyddion Dysgu (AAA). Gofynnwyd sut mae'r Gwasanaeth ADYaCh yn gallu cynorthwyo i hyfforddi a recriwtio Cymorthyddion Dysgu (AAA). Dywedodd yr Uwch Reolwr Anghenion Dysgu Ychwanegol mai mater i ysgolion yw'r Cymorthyddion Dysgu (AAA) a gyflogir gan yr ysgolion a bod Cymorthyddion Dysgu sy'n gysylltiedig â'r Gwasanaeth ADYaCh yn cael eu cyflogi gan y gwasanaeth hwnnw. Mae'r Gwasanaeth ADYaCh yn darparu rhaglenni hyfforddiant ar gyfer Cymorthyddion Dysgu (ADY) er mwyn sicrhau eu bod yn gallu cefnogi plant sydd ag anghenion penodol;
- Mynegwyd pryderon fod rhai rhieni'n cwyno o hyd fod rhaid disgwyl amser hir i dderbyn adborth ynglŷn â chyflwr eu plentyn a'u hanghenion. Dywedodd yr Uwch Reolwr Anghenion Dysgu Ychwanegol ei bod yn anodd i rai rhieni dderbyn fod gan eu plentyn broblem ac y gall y broses gymryd amser, gan ddiybnnu ar bwy sy'n rhoi'r diagnosis h.y. y Gwasanaeth Iechyd neu Seicolegydd Addysgol;
- Gofynnwyd cwestiynau am y risgiau a'r gwendidau y mae'r Gwasanaeth ADYaCh yn eu hwynebu ar hyn o bryd. Dywedodd yr Uwch Reolwr Anghenion Dysgu Ychwanegol mai'r prif wendidau yr oedd y Gwasanaeth ADYaCh yn eu hwynebu oedd nad oedd Cynllun Datblygu Personol electronig mewn lle a'i bod yn cymryd amser i weinyddu gohebiaeth gyda rhieni;
- Dywedwyd fod rhai plant yn derbyn eu haddysg gartref. Gofynnwyd cwestiynau am y ddeddfwriaeth a'r ffaith fod plant sy'n cael eu haddysgu gartref yn derbyn un ymweliad yn unig gan y Gwasanaeth Addysg er mwyn monitro eu cynnydd. Dywedodd yr Uwch Reolwr Anghenion Dysgu Ychwanegol fod canran y plant sy'n cael eu haddysgu gartref ar Ynys Môn yn isel o gymharu â rhannau eraill o Gymru. Mewn perthynas â deddfwriaeth Addysg Gartref nododd fod y Gwasanaeth Dysgu yn ymateb i'r gofynion statudol i gynnal un ymweliad cartref.

Diolchodd y Pennaeth Dysgu i'r Uwch Reolwr Anghenion Dysgu Ychwanegol am ei hadroddiad. Dywedodd fod Penaethiaid wedi cael cyfle i ymateb i'r gwasanaeth a ddarparwyd gan y gwasanaeth ADYaCh ac i roi adborth ar faterion sydd wedi derbyn sylw neu y mae angen rhoi sylw pellach iddynt o fewn y gwasanaeth. Dywedodd ei fod yn pryderu, pan fydd Deddf Anghenion Dysgu Ychwanegol a'r Tribiwnlys Addysg (Cymru) 2018 yn cael ei chyhoeddi, y bydd awdurdodau lleol yn gyfrifol am blentyn/person ifanc sydd ag anghenion arbennig nes y byddant yn 25 mlwydd oed; gallai hynny o bosib fod yn her ariannol i awdurdodau lleol.

**PENDERFYNWYD derbyn yr adroddiad.**

**GWEITHREDU: DIM**

## **7 STRWYTHUR LLYWODRAETHIANT A THREFNIADAU CYFLAWNI BWRDD GWASANAETHAU CYHOEDDUS GWYNEDD A MÔN**

Cyflwynwyd – adroddiad gan Reolwr Rhaglen Bwrdd Gwasanaethau Cyhoeddus Gwynedd ac Ynys Môn.



Adroddodd Arweinydd y Cyngor bod Cyngor Sir Ynys Môn wedi ymrwymo i egwyddorion Deddf Llesiant Cenedlaethau'r Dyfodol (Cymru) 2015. Mae'r Cyngor yn darparu amrywiaeth o wasanaethau fydd yn cyflawni ei amcanion llesiant unigol, yn ogystal â chefnogi amcanion y Bwrdd Gwasanaethau Cyhoeddus. Nododd bod Bwrdd Gwasanaethau Cyhoeddus Gwynedd ac Ynys Môn wedi cael ei sefydlu yn 2016, yn unol â Deddf Llesiant Cenedlaethau'r Dyfodol (Cymru) 2015. Penderfynodd y Pwyllgor Gwaith sefydlu Bwrdd Gwasanaethau Cyhoeddus ar gyfer Ynys Môn a fyddai'n cydweithio efo Gwynedd. Cyhoeddodd y Bwrdd Gwasanaethau Cyhoeddus Asesiad o Lesiant ar gyfer Ynys Môn ym mis Mai 2017 ac yn dilyn nifer o sesiynau ymgysylltu ac ymgynghori cyhoeddwyd y Cynllun Llesiant yn 2018. Cytunodd y Bwrdd Gwasanaethau Cyhoeddus ar chwe maes blaenoriaeth i gyflenwi amcanion y Bwrdd sy'n cael eu hamlinellu yn yr adroddiad. Sefydlwyd pum Is-grŵp i roi sylw i'r meysydd blaenoriaeth ac enwebwyd Aelodau o'r Bwrdd Gwasanaethau Cyhoeddus yn Arweinwyr ar yr Is-grwpiau. Yr Is-grwpiau yw :-

- Is-grŵp yr Iaith Gymraeg;
- Is-grŵp Cartrefi ar gyfer pobl leol;
- Is-grŵp Effaith Tlodi ar lesiant ein Cymunedau;
- Is-grŵp Effaith newid hinsawdd ar lesiant ein Cymunedau;
- Is-grŵp Iechyd a Gofal Integredig

Cyfeiriodd Arweinydd y Cyngor at y prif gwestiynau sgrïwtini a gynhwyswyd yn yr adroddiad ac adroddodd fel a ganlyn :-

- **Sut mae'r Bwrdd yn rheoli ei Flaen Rhaglen Waith?** - Mae'r Bwrdd Gwasanaethau Cyhoeddus wedi sefydlu Is-Grwpiau ac mae'n rhaid llunio Cynlluniau Gweithredu cyn bod modd cynhyrchu Blaen Raglen Waith;
- **A fedrwch amlinellu sut mae'r Bwrdd yn gwneud penderfyniadau fel partneriaeth strategol?** – Rhoddwyd enghraifft fod Is Grŵp yr Iaith Gymraeg wedi cyflwyno bid i Lywodraeth Cymru am adnoddau i gyllido prosiect ar y cyd gyda'r nod o ddatblygu sgiliau a hyder siaradwyr Cymraeg yn y gweithle, a newid arferion ieithyddol (defnyddio'r Gymraeg);
- **Sut mae'r Bwrdd yn rheoli perfformiad blaenoriaethau'r Is-grwpiau cyflawni?**- Bydd y Bwrdd Gwasanaethau Cyhoeddus yn herio penderfyniadau a wneir gan yr Is-grwpiau yn unol â Chynllun Gweithredu'r Is-grwpiau a Rhaglen Waith y Bwrdd;
- **A oes yna unrhyw rwystrau neu risgiau penodol wrth gyflawni ei raglen waith yn wyneb yr hinsawdd ariannol? A oes gan yr Aelod sy'n cynrychioli'r Cyngor unrhyw sylwadau ar gyflawni rhaglen waith y Bwrdd?** - Mae'r holl sefydliadau partner o fewn y Bwrdd Gwasanaethau Cyhoeddus yn wynebu toriadau ariannol yn eu gwasanaethau. Mae'r Bwrdd yn ceisio sefydlu ethos gwaith gwell er mwyn cyflawni'r rhaglen waith a chydymffurfio â Deddf Llesiant Cenedlaethau'r Dyfodol (Cymru) 2015.

Ystyriodd y Pwyllgor yr adroddiad a chodwyd y materion a ganlyn:-

- Gofynnwyd a fyddai'r Bwrdd Gwasanaethau Cyhoeddus yn uwchraddio ei wefan; ar hyn o bryd ychydig iawn o wybodaeth a roddir am waith y Bwrdd. Dywedodd Arweinydd y Cyngor fod sefydlu'r Bwrdd Gwasanaethau Cyhoeddus wedi bod yn her o safbwynt cael yr holl sefydliadau partner mewn lle. Roedd yn falch o adrodd bod y sefydliadau partner sy'n aelodau o'r Bwrdd yn cytuno ag amcanion y Bwrdd erbyn hyn a bydd gwybodaeth yn cael ei chynnwys ar wefan y Bwrdd Gwasanaethau Cyhoeddus maes o law;
- Nodwyd y bydd Panel Sgriwtini ar y cyd yn cael ei sefydlu rhwng Gwynedd ac Ynys Môn a gofynnodd y Pwyllgor am eglurhad ynglŷn â gwaith y cyfryw Banel. Dywedodd Rheolwr Rhaglen Bwrdd Gwasanaethau Cyhoeddus Gwynedd ac Ynys Môn ei bod yn fwriad creu Panel Sgriwtini ar y cyd pan sefydlwyd y Bwrdd Gwasanaethau Cyhoeddus. Cynhelir cyfarfod o'r Bwrdd Gwasanaethau Cyhoeddus ym mis Rhagfyr a chynhelir trafodaeth ar y mater bryd hynny.

**PENDERFYNWYD nodi :-**

- **strwythur llywodraethu Bwrdd Gwasanaethau Cyhoeddus Gwynedd ac Ynys Môn;**
- **trefniadau cyflawni'r Bwrdd Gwasanaethau Cyhoeddus ar bwyntiau penodol.**

**GWEITHREDU: Fel y nodwyd uchod.**

## **8 RHAGLEN WAITH**

Cyflwynwyd – adroddiad gan y Swyddog Sgriwtini ar Raglen Waith y Pwyllgor hyd at fis Gorffennaf 2019.

**PENDERFYNWYD nodi'r Rhaglen Waith hyd at fis Gorffennaf, 2019.**

**GWEITHREDU : Fel yr uchod.**

**Y CYNGHORYDD GWILYM O JONES  
CADEIRYDD**

## CYNGOR SIR YNYS MÔN

### Adroddiad Sgriwtni

<b>Pwyllgor:</b>	Pwyllgor Sgriwtni Partneriaeth ac Adfywio
<b>Dyddiad:</b>	12 Rhagfyr 2018
<b>Pwnc:</b>	Adroddiad Safonau Ysgolion Ynys Môn 2017/18
<b>Pwrpas yr Adroddiad:</b>	Cyflwyno gwybodaeth i'r Pwyllgor ar safonau ysgolion Ynys Môn, Haf 2018
<b>Cadeirydd Sgriwtni:</b>	Cynghorydd Gwilym Jones
<b>Aelod(au) Portffolio:</b>	Cynghorydd R Meirion Jones
<b>Pennaeth Gwasanaeth:</b>	Arwyn Williams
<b>Awdur yr Adroddiad:</b>	Geraint Roberts
<b>Rhif Ffôn:</b>	01248752039
<b>E-bost:</b>	<a href="mailto:gwrce@ynysmon.com">gwrce@ynysmon.com</a>
<b>Aelodau lleol:</b>	d/b

#### 1 – Argymhelliad/ion

Gofynnir i'r Pwyllgor nodi a derbyn cynnwys yr adroddiad.

#### 2 – Cyswllt efo Cynllun y Cyngor / Blaenoriaethau Corfforaethol Arall

Un o amcanion pwysig Cynllun Cyngor Sir Ynys Môn 2017-2022 yw sicrhau bod pobl Ynys Môn yn gallu ffynnu a chyflawni eu potensial tymor hir drwy barhau i godi safonau addysg a sicrhau bod gan y bobl ifanc y sgiliau cywir ar gyfer cyflogaeth a hyfforddiant.

#### 3 – Egwyddorion Fel Canllaw ar gyfer Sgriwtni

Er mwyn cymhorthi Aelodau wrth graffu'r pwnc:-

- 3.1 Effaith mae'r eitem yn ei chael ar unigolion a chymunedau **[ffocws ar y cwsmer/ dinesydd]**
- 3.2 Edrych ar effeithlonrwydd ac effeithiolrwydd unrhyw newid arfaethedig – yn ariannol ac o ran ansawdd **[ffocws ar werth]**
- 3.3 Edrych ar unrhyw risgiau **[ffocws ar risg]**
- 3.4 Craffu'n cymryd rôl rheoli perfformiad neu warantu ansawdd **[ffocws ar berfformiad ac ansawdd]**
- 3.5 Edrych ar gynlluniau a chynigion o safbwynt:
  - . hirdymor
  - . atal
  - . integreiddio
  - . cydweithio
  - . cynnwys**[ffocws ar lesiant]**

#### 4 - Cwestiynau Sgriwtini Allweddol

- Beth yw'r prif gryfderau a'r llwyddiannau?
- Beth yw'r meysydd i'w gwella?
- Beth yw'r blaenoriaethau allweddol i GwE?

#### 5 – Cefndir / Cyd-destun

##### Data Cymharol

Mae cynnwys yr adroddiad hwn yn wahanol i'r hyn gyflwynwyd mewn blynyddoedd blaenorol oherwydd bod Llywodraeth Cymru yn cyflwyno newidiadau sylweddol i sut yr adroddir ar fesurau perfformiad. Yn dilyn ymgynghoriad Llywodraeth Cymru ar gyhoeddi asesiadau athrawon, bellach nid oes cyhoeddi data cymharol ar gyfer y Cyfnod Sylfaen, Cyfnod Allweddol 2 a Chyfnod Allweddol 3 yn yr ysgol, lefel yr awdurdod lleol na chonsortia. Felly y tu hwnt i gymhariaeth â chyfartaleddau cenedlaethol, nid oes unrhyw wybodaeth gymharol na meincnodol ar gael.

##### Newidiadau i Feysydd Dysgu y Cyfnod Sylfaen

Ym mis Hydref 2014, cafodd Meysydd Dysgu y Cyfnod Sylfaen ar gyfer Iaith, Llythrennedd a Sgiliau Cyfathrebu a Datblygiad Mathemategol eu diwygio fel eu bod wedi'u halinio â'r Fframwaith Llythrennedd a Rhifedd Cenedlaethol (y FfLIRh) ac fel eu bod nhw'n gofyn llawer mwy. Yn unol â hyn cafodd deilliannau'r Cyfnod Sylfaen eu haddasu er mwyn eu halinio â disgwyliadau uwch y Meysydd Dysgu diwygiedig.

Cafodd y Meysydd Dysgu diwygiedig eu cyflwyno ar sail statudol o fis Medi 2015 ymlaen. Golyga hyn mai'r cohort o blant a ddechreuodd yn y Derbyn ym mis Medi 2015 fydd yr un cyntaf i gael ei asesu'n ffurfiol yn erbyn y deilliannau ar eu newydd wedd ar ddiwedd y Cyfnod Sylfaen yn haf 2018. Felly, dylai cymariaethau o ganlyniadau'r Cyfnod Sylfaen gyda blynyddoedd blaenorol gael eu hosgoi gan nad ydynt yn cael eu mesur ar sail gymharol.

##### Gwybodaeth gyd-destunol ar gyfer arholiadau 2018

Yn dilyn y newidiadau yn 2016-17, mae anghysondeb sylweddol yn parhau i fod mewn perthynas â deilliannau TGAU. Mae'r newidiadau sylweddol i batrwm a nifer y disgyblion a safodd arholiadau yn ystod Haf 2018 wedi cael effaith ar ganlyniadau, fel y gwelir yn y ffaith bod cyfran y graddau A+ i C ar draws yr holl bynciau yng Nghymru wedi gostwng 1.2yp i 61.6%.

Mae TGAU yn y broses o gael eu diwygio ac fe gafodd 15 o bynciau diweddaredig eu sefyll am y tro cyntaf yn ystod yr haf hwn.

Cafodd y gyfres newydd o gymwysterau TGAU Gwyddoniaeth eu harchwilio am y tro cyntaf yn 2018, ac mae'n cyd-fynd â'r newidiadau i'r dangosyddion perfformiad yn CA4, i gynnwys un canlyniad TGAU yn unig ar gyfer Gwyddoniaeth, fel dau fesur yn y dangosydd 9 wedi'i gapio. O ganlyniad, nid yw cymharu â data hanesyddol yn berthnasol. Roedd ysgolion yn gallu dilyn trywydd y llwybrau canlynol: Gwyddoniaeth (Dyfarniad Triphlyg), Gwyddoniaeth

(Dyfarniad Dwbl), Gwyddoniaeth Gymhwysol (Dyfarniad Dwbl), a Gwyddoniaeth Gymhwysol (Dyfarniad Sengl). Gan fod y dangosydd 9 wedi'i gapio yn cynnwys dau fesur Gwyddoniaeth, mae'r rhan fwyaf o ysgolion wedi dilyn y llwybrau dwbl a thriphlyg.

Mae newidiadau sylweddol wedi bod i ffiniau graddau ers Haf 2017 a mis Tachwedd 2017 o'u cymharu â Haf 2018, yn arbennig ar radd C mewn Saesneg a Mathemateg. Mae hyn wedi'i gwneud yn anodd i ysgolion sicrhau bod y rhagamcanion a'r targedau cywir yn cael eu gosod. Mae dadansoddiad cychwynnol yn awgrymu bod data ysgolion wedi cael ei ddylanwadu yn sylweddol gan benderfyniadau cofrestrïadau.

#### **6 – Asesiad Effaith ar Gydraddoldeb [cynnwys effeithiau ar yr Iaith Gymraeg]**

Nid oes unrhyw oblygiadau cydraddoldeb yn codi o'r adroddiad hwn.

#### **7 – Oblygiadau Ariannol**

Nid oes unrhyw oblygiadau ariannol yn codi o'r adroddiad hwn.

#### **8 – Atodiadau**

Atodiad 1 - Adroddiad Safonau Ysgolion Ynys Môn 2017/18

#### **9 - Papurau Cefndir (cysylltwch ag awdur yr Adroddiad am unrhyw wybodaeth bellach os gwelwch yn dda):**

# ADRODDIAD SAFONAU YSGOLION YNYS MÔN

## 2017 - 2018



## **CYNNWYS**

### **1. Cyd-destun**

### **2. Safonau**

#### **Trosolwg o berfformiad – Cynradd ac Uwchradd**

- Cyfnod Sylfaen
- Cyfnod Allweddol 2
- Cyfnod Allweddol 3
- Cyfnod Allweddol 4

### **3. Proffil arolygiadau**

### **4. Gosod Targedau**

## 1. CYD-DESTUN

### ***Data Cymharol***

Mae cynnwys yr adroddiad hwn yn wahanol i'r hyn gyflwynwyd mewn blynyddoedd blaenorol oherwydd bod Llywodraeth Cymru yn cyflwyno newidiadau sylweddol i sut yr adroddir ar fesurau perfformiad. Yn dilyn ymgynghoriad Llywodraeth Cymru ar gyhoeddi asesiadau athrawon, bellach nid oes cyhoeddi data cymharol ar gyfer y Cyfnod Sylfaen, Cyfnod Allweddol 2 a Chyfnod Allweddol 3 yn yr ysgol, lefel yr awdurdod lleol na chonsortia. Felly y tu hwnt i gymhariaeth â chyfartaleddau cenedlaethol, nid oes unrhyw wybodaeth gymharol na meincnodol ar gael.

### ***Newidiadau i Feysydd Dysgu y Cyfnod Sylfaen***

Ym mis Hydref 2014, cafodd Meysydd Dysgu y Cyfnod Sylfaen ar gyfer Iaith, Llythrennedd a Sgiliau Cyfathrebu a Datblygiad Mathemategol eu diwygio fel eu bod wedi'u halinio â'r Fframwaith Llythrennedd a Rhifedd Cenedlaethol (y FfLIRh) ac fel eu bod nhw'n gofyn llawer mwy. Yn unol â hyn cafodd deilliannau'r Cyfnod Sylfaen eu haddasu er mwyn eu halinio â disgyliadau uwch y Meysydd Dysgu diwygiedig.

Cafodd y Meysydd Dysgu diwygiedig eu cyflwyno ar sail statudol o fis Medi 2015 ymlaen. Golyga hyn mai'r cohort o blant a ddechreuodd yn y Derbyn ym mis Medi 2015 fydd yr un cyntaf i gael ei asesu'n ffurfiol yn erbyn y deilliannau ar eu newydd wedd ar ddiwedd y Cyfnod Sylfaen yn haf 2018. Felly, dylai cymariaethau o ganlyniadau'r Cyfnod Sylfaen gyda blynyddoedd blaenorol gael eu hosgoi gan nad ydynt yn cael eu mesur ar sail gymharol.

## 2. SAFONAU

### **CYNRADD**

#### **CYFNOD SYLFAEN**

Mae canlyniadau yn y Cyfnod Sylfaen eleni yn dangos gostyngiad cenedlaethol o'r blynyddoedd blaenorol, y prif reswm am hyn yw'r defnydd am y tro cyntaf o ddeilliannau newydd mewn iaith a mathemateg o'r Fframwaith CS ar gyfer asesu. Mae llawer o athrawon dan yr argraff bod disgyliadau uwch i gyrraedd Deilliant ac mae hyn yn un ffactor sydd wedi arwain felly at lai o ddisgyblion yn cyrraedd Deilliant 5.

Mae'r gostyngiad cenedlaethol yma yn y canlyniadau yn cael ei adlewyrchu yng nghanlyniadau Ynys Môn. Mae GwE wedi rhagdybio hyn ac wedi canolbwyntio ar wella'r ddarpariaeth yn y dosbarthiadau Meithrin a Derbyn fydd yn gosod sylfaen gadarn ar gyfer cyrraedd deilliannau uwch erbyn i'r disgyblion gyrraedd diwedd y Cyfnod Allweddol.

Mae effaith y gostyngiad sylweddol yn y Gymraeg D5+ wedi effeithio ar berfformiad yn y DCS. Y prif reswm am hyn yw fod nifer o ysgolion yn adrodd ar y Gymraeg iaith gyntaf yn 2018 o'i gymharu ag ail iaith yn 2017. O eithrio'r Gymraeg a'r DCS mae'r



bwlch rhwng perfformiad 2017 a 2018 yn fwy yn Genedlaethol nag ym Môn ar y deilliannau disgwylidig a'r uwch ddeilliannau.

Bwriedir ymateb yn llawn i'r gostyngiad yn y canlyniadau drwy gyd weithio gyda'r AALI a'r penaethiaid i lunio cynllun gweithredu er mwyn ymateb i anghenion y Cyfnod Sylfaen ar draws y Sir. Mae Grŵp Llywio gyda chynrychiolaeth penaethiaid o bob Dalgylch eisoes yn ei le er mwyn arwain ar y gwaith o weithredu a monitro'r cynllun. Bydd GwE yn hwyluso a chefnogi y gwaith gan sicrhau ansawdd, gyda'r Ymgynghorwyr Cefnogi Gwelliant yn gweithio gyda'r dalgylchoedd er mwyn adnabod anghenion pob ysgol a chyd weithio gyda'r arweinwyr dalgylchol i hyrwyddo gwelliannau ar draws y Cyfnod Sylfaen. Bydd y cynllun gweithredu yma yn ymateb yn benodol i anghenion y Gymraeg, Asesu Sylfaen, y Blynyddoedd Cynnar a gwella systemau tracio a thargedu.

Mae canlyniadau y Deilliannau uwch 6+ Ynys Môn yn parhau i fod yn gymharol dda. Felly er bod disgwylidau uwch eleni i gyrraedd y Deilliant yma, mae'r ysgolion wedi codi'r lefel o her i gwrdd â'r gofynion newydd.

Y newyddion da felly yw bod disgyblion Ynys Môn yn perfformio'n debyg neu'n well na'r canran genedlaethol o ran yr uwch ddeilliannau os ydynt wedi cyrraedd y Deilliant disgwylidig yn y lle cyntaf. Mae arweiniad gan GwE i athrawon CS ar sut i dargedu disgyblion ffiniol D5/6 wedi cyfrannu at sicrhau'r canlyniad yma.

Mae'r gwahaniaeth perfformiad rhwng y bechgyn a'r merched wedi bod yn eithaf cyson yn y Cyfnod Sylfaen dros y blynyddoedd diwethaf. Eleni mae'r gwahaniaeth ychydig yn uwch na'r arfer.

Roedd 162 o ddisgyblion wedi eu hadnabod ar y gofrestr ADY yng nghohort Blwyddyn 2 ar gyfer 2017-18, gyda 50 ohonynt yn llwyddo i gyrraedd y lefel disgwylidig o ystyried y DPC. Mae'r canlyniad yn sylweddol is na canlyniad 2016-17 ac yr isaf yn ystod y dair blynedd diwethaf. Yn ogystal, mae'r gwahaniaeth rhwng canlyniadau disgyblion ADY a gweddill y cohort yn 2017-18 y gwahaniaeth mwyaf ers o leiaf 3 mlynedd

Mae data DCS disgyblion hPYD ar gyfer 2017-18 yn is na canlyniad 2016-17 ac yr isaf ers o leiaf 3 mlynedd. Er hyn, mae'r gwahaniaeth rhwng canlyniadau disgyblion hPYD a gweddill y cohort yn 2017-18 yn debyg i'r gwahaniaeth dros y 3 mlynedd o dan sylw. Mae hyn yn ganlyniad da o ystyried effaith yr asesiad iaith Gymraeg iaith gyntaf ar y canlyniadau DCS fel cyfanrwydd.

Roedd 1 disgybl mewn gofal yn y cohort ar gyfer 2017-18 – ni chyrrhaeddodd y lefel disgwylidig o ystyried y DCS. Mae niferoedd disgyblion PMG dros dreigl dair blynedd (14 disgybl) yn rhy fychan i adnabod tueddiadau arwyddocaol yn y data.

Roedd 5 disgybl SIY yn y cohort ar gyfer 2017-18, gyda 3 yn cyrraedd y lefel disgwylidig o ystyried y DCS. Mae niferoedd disgyblion SIY dros dreigl dair blynedd (11 disgybl) yn rhy fychan i adnabod tueddiadau arwyddocaol yn y data.

## **CYFNOD ALLWEDDOL 2**

Mae canlyniadau CA2 Ynys Môn yn parhau yn gadarn dda ar y cyfan. Mae'r perfformiad ym mhob pwnc ar gyfer y lefelau 4 disgwylidig yn debyg i'r canlyniadau cenedlaethol oni bai am y Gymraeg sydd yn is. Mae'r perfformiad ar y lefelau uwch 5+ yn gadarn ar y cyfan ac eto yn cymharu'n debyg i ganlyniadau Cymru ym mhob pwnc ond am y Gymraeg.

Ar y cyfan, dros dreigl tair blynedd, mae canlyniadau L4+ yng nghyfnod allweddol 2 yn gyffredinol dda. Mae ychydig o ostyngiad yn y canlyniadau L4+ eleni ym mhob pwnc o gymharu a 2016-2017. Mae'r perfformiad ar y lefelau uwch yn gadarn yn ystod y cyfnod yma ar y cyfan hefyd. Mae ychydig o ostyngiad yn y canlyniadau Saesneg, Mathemateg a Gwyddoniaeth L5 eleni o gymharu a 2016-2017, ond mae'r canlyniadau yn uwch na phob blwyddyn arall ers o leiaf 3 mlynedd.

Mae effaith y gostyngiad yng nghanlyniadau L4 a L5 yn y Gymraeg yn deillio yn bennaf o'r ffaith bod nifer o ysgolion yn adrodd ar y Gymraeg fel iaith gyntaf yn 2018 o'i gymharu ag ail iaith yn 2017. Nid yw'r effaith yma i weld ar ganrannau'r DPC gan bod canlyniadau Saesneg yn cyfri tuag at y canlyniad hefyd.

Roedd 207 o ddisgyblion wedi eu hadnabod ar y gofrestr ADY yn cohort Blwyddyn 6 ar gyfer 2017-18, gyda 130 ohonynt yn llwyddo i gyrraedd y lefel disgwylidig o ystyried y DPC. Mae'r canlyniad yn is na canlyniad 2016-17 ac yr isaf yn ystod y dair blynedd diwethaf. Yn ogystal, mae'r gwahaniaeth rhwng canlyniadau disgyblion ADY a gweddill y cohort yn 2017-18 y gwahaniaeth mwyaf ers o leiaf 3 mlynedd.

Mae data DPC disgyblion hPYD ar gyfer 2017-18 yn is na canlyniad 2016-17 ac yr isaf ers o leiaf 3 mlynedd. Yn ogystal, mae'r gwahaniaeth rhwng canlyniadau disgyblion hPYD a gweddill y cohort yn 2017-18 y gwahaniaeth mwyaf ers o leiaf 3 mlynedd.

Roedd 9 disgybl mewn gofal yn y cohort ar gyfer 2017-18, gyda 6 ohonynt yn cyrraedd y lefel disgwylidig o ystyried y DPC. Mae niferoedd PMG dros dreigl dair blynedd (13 disgybl) yn rhy fychan i adnabod tueddiadau arwyddocaol yn y data.

Roedd 5 disgybl SIY yn y cohort ar gyfer 2017-18, gyda 4 ohonynt yn cyrraedd y lefel disgwylidig o ystyried y DPC. Mae niferoedd disgyblion SIY dros dreigl dair blynedd (13 disgybl) yn rhy fychan i adnabod tueddiadau arwyddocaol yn y data.

### **Cryfderau a llwyddiannau**

- Canlyniadau cymharol Deilliannau Uwch Deilliant 6+ yn y Cyfnod Sylfaen
- Canlyniadau CA2 yn parhau'n gadarn dda ar y cyfan

### **Meysydd i'w Gwella**

- Gweithredu argymhellion perthnasol cynllun gweithredu cytunedig yn y Cyfnod Sylfaen

## UWCHRADD

### CYFNOD ALLWEDDOL 3

Mae perfformiad ar draws y prif ddangosyddion yn CA3 yn gadarn eto eleni.

O ran y dangosydd DPC, mae perfformiad Môn wedi cynyddu ac mae'r perfformiad yn uwch na'r cyfartaledd cenedlaethol. Gwelwyd cynnydd yn y ganran o ddysgwyr PYD a enillodd y dangosydd DPC. Nid oes data cenedlaethol ar gael ar hyn o bryd.

*Cymraeg* : perfformiad ar y lefel ddisgwyliedig wedi cynyddu fymryn eto eleni, ac wedi cynyddu dros dreigl tair blynedd. Mae perfformiad Môn yn uwch na'r cyfartaledd cenedlaethol eleni. Ar un lefel yn uwch na'r lefel ddisgwyliedig gwelir cynnydd dros gyfnod treigl gyda pherfformiad eleni yn sylweddol uwch na'r cyfartaledd cenedlaethol.

*Saesneg* : perfformiad ar y lefel ddisgwyliedig mewn Saesneg wedi aros yn gyson eleni, ac yn uwch na'r cyfartaledd cenedlaethol. Ar lefel yn uwch na'r lefel ddisgwyliedig gwelir cynnydd dros gyfnod treigl gyda pherfformiad eleni yn uwch na'r gymhariaeth genedlaethol.

*Mathemateg* : perfformiad ar y lefel ddisgwyliedig mewn mathemateg wedi cynyddu eto eleni a dros dreigl tair blynedd, ac yn uwch na'r cyfartaledd genedlaethol. Gwelwyd gostyngiad bychan ym mherfformiad Môn ar un lefel yn uwch na'r lefel ddisgwyliedig, a fymryn yn is na chyfartaledd Cymru.

*Gwyddoniaeth* : gostyngiad bychan ar y lefel ddisgwyliedig ond yn parhau yn uchel, ac yn uwch na'r ganran genedlaethol. Mae perfformiad un lefel yn uwch na'r lefel ddisgwyliedig wedi gostwng ychydig eleni, ac ychydig yn is na'r ganran genedlaethol.

### Cryfderau a llwyddiannau

- Perfformiad Môn yng nghyfnod allweddol 3 wedi parhau yn uchel, ac yn uwch ym mron pob dangosydd o'i gymharu â pherfformiad cenedlaethol.

### Meysydd Gwella

- Cynyddu perfformiad Mathemateg a Gwyddoniaeth ar un lefel yn uwch na'r lefel ddisgwyliedig.

### CYFNOD ALLWEDDOL 4

#### Gwybodaeth gyd-destunol ar gyfer arholiadau 2018

Yn dilyn y newidiadau yn 2016-17, mae anwadalrwydd sylweddol yn parhau i fod mewn perthynas â deilliannau TGAU. Mae'r newidiadau sylweddol i batrwm a nifer y disgyblion a safodd arholiadau yn ystod Haf 2018 wedi cael effaith ar ganlyniadau fel y gwelir yn y ffaith bod cyfran y graddau A+ i C ar draws yr holl bynciau yng Nghymru wedi gostwng 1.2yp i 61.6%. Mae TGAU yn y broses o gael eu diwygio ac fe gafodd

15 o bynciau diweddaredig eu sefyll am y tro cyntaf yn ystod yr haf hwn. Cafodd y gyfres newydd o gymwysterau TGAU Gwyddoniaeth eu harchwilio am y tro cyntaf yn 2018, ac mae'n cyd-fynd â'r newidiadau i'r dangosyddion perfformiad yn CA4, i gynnwys un canlyniad TGAU yn unig ar gyfer Gwyddoniaeth, fel dau fesur yn y dangosydd 9 wedi'i gapio. O ganlyniad, nid yw cymharu gyda data hanesyddol yn berthnasol. Roedd ysgolion yn gallu dilyn trywydd y llwybrau canlynol: Gwyddoniaeth (Dyfarniad Triphlyg), Gwyddoniaeth (Dyfarniad Dwbl), Gwyddoniaeth Gymhwysol (Dyfarniad Dwbl), a Gwyddoniaeth Gymhwysol (Dyfarniad Sengl). Gan fod y dangosydd 9 wedi'i gapio yn cynnwys dau fesur Gwyddoniaeth, mae'r rhan fwyaf o ysgolion wedi dilyn y llwybrau dwbl a thriphlyg.

Mae newidiadau sylweddol wedi bod i ffiniau graddau ers Haf 2017 a mis Tachwedd 2017 o'u cymharu â Haf 2018, yn arbennig ar radd C mewn Saesneg a Mathemateg. Mae hyn wedi'i gwneud yn anodd i ysgolion sicrhau bod y rhagamcanion a'r targedau cywir yn cael eu gosod. Mae dadansoddiad cychwynnol yn awgrymu bod data ysgolion Môn wedi cael ei ddylanwadu yn sylweddol gan benderfyniadau cofrestrïadau.

Dylid ystyried perfformiad ysgol yn ôl trywydd ei pherfformiad ei hun gan nad yw'n briodol cymharu ysgolion â'i gilydd oherwydd y gwahanol gyd-destunau a'r gwahanol gamau gwelliant.

### Dadansoddiad Cychwynnol

Yn 2018 bu cynnydd yng nghanran y rhan fwyaf o'r prif ddangosyddion mewn cymhariaeth â 2017.

ALI Môn	2017	2018	+ / -
TL2+	50.5	53	+2.5
TL2	64.5	65.8	+1.3
TL1	95.4	95.3	-0.1
SAESNEG	60	53.6	-6.4
CYMRAEG	65	68.5	+3.5
MATHEMATEG	53.8	55.2	+1.4
RHIFEDD	54.9	58.2	+3.3
MATHEMATEG (Gorau o'r 2)	58	61.0	+3.0
GWYDDONIAETH	72.3	63.5	-8.8
5A*/A	11.7	15.8	+4.1
SGÔR CAPIO 9	335.6	349.5	+13.9

Perfformiad yn Y Gymraeg wedi cynyddu, ond mae bwlch sylweddol wedi amlygu rhwng perfformiad yn y Gymraeg a Saesneg eleni. Mae perfformiad L2 Saesneg wedi gostwng -6.4% gyda pherfformiad wedi gostwng gryn dipyn mewn dwy ysgol berfformiodd orau yn y pwnc yn 2017. Gwelir cynnydd ym mherfformiad mathemateg a rhifedd eleni. Mae lle i wella perfformiad Gwyddoniaeth ymhellach. Gwelir cynnydd arwyddocaol yng nghanran y dysgwyr lwyddodd i gael 5A\*/A eleni, a chynnydd da yn y Sgôr Capiro 9.

## Cryfderau a llwyddiannau

- Cynnydd yn y rhan fwyaf o'r prif ddangosyddion gan gynnwys y TL2+, Cymraeg Mathemateg a Rhifedd.
- Ysgolion cynhwysol a pherfformiad cadarn ar L1.
- Cynnydd i'w weld ym mherfformiad tair o'r bump ysgol uwchradd ar yr ynys.
- Ffigyrau cychwynol yn dangos bod disgyblion PYD wedi cyflawni yn well na'u cyfoedion.

## Meysydd Gwella

- Sicrhau bod dadansoddi fforensig yn digwydd i wirio pam bod gostyngiad wedi bod yng nghanrannau A\*-C Saesneg.
- Gwella perfformiad Gwyddoniaeth.
- Mewn ysgolion penodol, parhau i wella ansawdd arweinyddiaeth ac arbenigeddau adrannol yn y pynciau craidd.

## 3. PROFFIL AROLYGIADAU

Mae proffil arolygiadau ym Môn yn 2017-18 yn dda. Yn ystod blwyddyn addysgol 2017-2018, bu i Estyn gynnal arolygiad mewn 8 ysgol [8 cynradd, dim un uwchradd neu arbennig]. Mewn 6 ysgol [ 75%], dyfarnwyd nad oedd angen unrhyw weithredu dilynol ac yn y dwy ysgol arall dyfarnwyd bod un angen gwelliant sylweddol (Ysgol Gynradd Brynsiencyn) ac un angen adolygiad ESTYN (Ysgol Penysarn). Daeth Ysgol Henblas allan o gategori statudol ESTYN yn ystod y flwyddyn.

Nodir isod y proffil barnau ar draws y 5 maes arolygu:

Proffil Cynradd	Rhagorol	Da	Digonol	Anfoddhaol
MA1 : Safonau	2 (25%)	5 (62.5%)	1 (12.5%)	0
MA2 : Lles ac agweddau at ddysgu	3 (37.5%)	4 (50%)	1 (12.5%)	0
MA3 : Addysgu a phrofiadau dysgu	2 (25%)	4 (50%)	2 (25%)	0
MA4 : Gofal cymorth ac arweiniad	2 (25%)	5 (67.5%)	1 (12.5%)	0
MA5 : Arweinyddiaeth a Rheolaeth	2 (25%)	4 (50%)	1 (12.5%)	1 (12.5%)

## 4. GOSOD TARGEDAU

Ym mis Mai 2018, cyhoeddodd Ysgrifennydd y Cabinet dros Addysg [Ddatganiad Ysgrifenedig](#) yn darparu diweddariad ar drefniadau mesur perfformiad ysgolion yng Nghyfnod Allweddol 4 ar gyfer 2019 ymlaen. Roedd hwn yn cyflwyno mesurau perfformiad 'interim' newydd ar gyfer Cyfnod Allweddol 4 o fis Medi 2019 ymlaen (data

cohort 2018/19). Bydd y mesurau 'interim' hyn, yn seiliedig ar bwyntiau, yn disodli'r gyfres gyfredol o fesurau perfformiad Cyfnod Allweddol 4, gan gynnwys mesurau cynhwysol Lefel 1 a Lefel 2, o 2019 ymlaen.

Yn y cyfnodau allweddol eraill, mae Llywodraeth Cymru eisoes wedi deddfu i:

- roi'r gorau i gyhoeddi data Aseidiadau Athrawon a data Profion Darllen a Rhifedd Cenedlaethol ar lefel ysgol ac ar lefel ranbarthol o 2018/19 ymlaen; a
- sicrhau mai 2016/17 fydd y flwyddyn olaf y bydd y data hwn yn cael ei gyhoeddi, ar lefel ysgol ac ar lefel ranbarthol, i'r cyhoedd, partneriaid, rhanddeiliaid a gwneuthurwyr polisi.

Mae Llywodraeth Cymru (LIC) wedi rhoi ystyriaeth frys i ofynion gosod targedau'r ysgol, gyda golwg ar y newidiadau sy'n cael eu cyflwyno, ac maent wedi bod yn cysylltu gyda'r sector ar sut y gellid rheoli'r trefniadau hyn yn y tymor byr. Fodd bynnag, nid yw'r weithdrefn ddeddfwriaethol angenrheidiol wedi caniatáu i LIC alinio'r gofynion statudol mor gyflym ag y buasem wedi'i ddymuno.

Yng Nghyfnod Allweddol 4, mae disgwyl i ysgolion osod targedau terfynol, targedau wedi'u hadolygu a thargedau dros dro yn erbyn canran y disgyblion sy'n cyflawni mesurau cynhwysol Lefel 1 a Lefel 2, ynghyd â thri targed yn seiliedig ar hunan arfarniadau. Mae angen i'r Awdurdod Lleol dderbyn y targedau hyn a'u cymeradwyo cyn 31 o Ragfyr fan bellaf. O gofio ein bod yn cael gwared ar fesurau trothwy, rydym yn cydnabod nad yw gofyn i ysgolion osod targedau yn erbyn yr hyn a fydd yn fesurau perfformiad ysgolion darfodedig ymhen fawr o dro yn gwneud synnwyr mwyach.

Mae'r tabl isod yn nodi'r gofynion statudol cyfredol mewn perthynas â gosod targedau ar gyfer y cyfnodau allweddol perthnasol:

<b>Cyfnod Allweddol 2 (Disgyblion Blwyddyn 6)</b>	<b>Cyfnod Allweddol 3 (Disgyblion Blwyddyn 9)</b>	<b>Cyfnod Allweddol 4 (Disgyblion Blwyddyn 11)</b>
Canran y disgyblion sydd wedi cyflawni <b>Lefel 4</b> neu uwch mewn Saesneg	Canran y disgyblion sydd wedi cyflawni <b>Lefel 5</b> neu uwch mewn Saesneg	Canran y disgyblion sydd wedi cyflawni'r Trothwy Lefel 2 gan gynnwys Saesneg/Cymraeg a Mathemateg
Canran y disgyblion sydd wedi cyflawni <b>Lefel 4</b> neu uwch mewn Cymraeg iaith gyntaf	Canran y disgyblion sydd wedi cyflawni <b>Lefel 5</b> neu uwch mewn Cymraeg iaith gyntaf	Canran y disgyblion sydd wedi cyflawni'r Trothwy Lefel 1
Canran y disgyblion sydd wedi cyflawni <b>Lefel 4</b> neu uwch mewn Mathemateg	Canran y disgyblion sydd wedi cyflawni <b>Lefel 5</b> neu uwch mewn Gwyddoniaeth	
Canran y disgyblion sydd wedi cyflawni <b>Lefel 4</b> neu uwch mewn Gwyddoniaeth	Canran y disgyblion sydd wedi cyflawni <b>Lefel 5</b> neu uwch mewn Mathemateg	
<i>Targed Lleol 1</i>	<i>Targed Lleol 1</i>	<i>Targed Lleol 1</i>
<i>Targed Lleol 2</i>	<i>Targed Lleol 2</i>	<i>Targed Lleol 2</i>
<i>Targed Lleol 3</i>	<i>Targed Lleol 3</i>	<i>Targed Lleol 3</i>
<i>*Dylai'r Targedau Lleol adlewyrchu blaenoriaethau a nodwyd drwy hunan arfarniadau.</i>		

Mae Llywodraeth Cymru (LIC) yn y broses o gael gwared ar natur benodol y targedau (gan gynnwys mesurau cynhwysol Lefel 1 a Lefel 2 yng Nghyfnod Allweddol 4) er mwyn cynyddu'r **nifer o dargedau amhenodol, yn seiliedig ar ddeilliannau hunan arfarniadau.**

Mae'r broses ddeddfwriaethol ofynnol yn golygu y bydd yn amhosibl i LIC weithredu'r newidiadau arfaethedig cyn 31 Rhagfyr 2018, pan fydd disgwyl i dargedau fod wedi'u gosod a'u cymeradwyo gan yr Awdurdod Lleol. O ganlyniad, bydd yna gyfnod lle nad yw gofynion y rheoliadau'n adlewyrchu bwriadau na disgwyliadau LIC mewn perthynas â gosod targedau.

Yn ystod y cyfnod pontio hwn, bydd angen i ysgolion ac Awdurdodau Lleol ystyried pa dargedau fuasai'n fwyaf priodol iddynt eu gosod eleni.

### **Y ffordd ymlaen**

Mae hunan arfarnu effeithiol, gosod targedau effeithiol a chynllunio effeithiol ar gyfer gwelliant wrth wraidd y gwaith o sicrhau deilliannau gwell i ddisgyblion. Er mwyn codi safonau, mae angen i'r proffesiwn arfarnu'n feirniadol ac, os oes angen, newid yr hyn y mae'n ei wneud a sut y mae'n gwneud hynny. Mae'r gwaith o osod targedau effeithiol yn chwarae rôl allweddol yn y broses o godi safonau, ac mae'n rhaid ymgymryd â'r gwaith hwnnw a chynllunio ar gyfer gwelliant ar yr un pryd.

Mae gosod targedau'n caniatáu i ysgolion ganolbwyntio ar yr hyn y maent yn ei wneud ar hyn o bryd a'r gwelliannau y maent yn dymuno eu gweld. Mae'n cyfrannu at effeithiolrwydd ysgol pan fydd yn cael ei wneud fel rhan o'r broses o gynllunio ar gyfer gwelliant. Yr hyn sy'n allweddol yw bod ysgolion yn nodi ac yn gosod **targedau gwella priodol sy'n gysylltiedig â'u blaenoriaethau gwella.** Dylid gosod y rhain fel **targedau lleol** wedi'u pennu yn y tabl uchod ac mae'n bosibl y byddant yn cynnwys amcanion penodol a mesuradwy pan fo hynny'n briodol. Fodd bynnag, **ni all yr holl dargedau gwella fod yn feintiol.** Pe buasem yn gofyn i ysgolion osod targedau gwella clir, yna buasai'n caniatáu i'r **targed lleol** fel ag y mae i fod yn ansoddol neu'n feintiol.

Ni fuasai ysgolion ond yn rhannu eu targedau gwella allweddol (neu eu Targedau Lleol) gyda'r ALI/Consortiwm. Buasai'r Awdurdodau Lleol yn parhau i fod yn gyfrifol am gymeradwyo'r targedau gwella a osodir gan yr ysgolion. Staff gwella ysgolion sy'n sicrhau ansawdd y broses hon ar ran yr ALI fel arfer. Ni fyddai Targedau Lleol yn cael eu agregu ar lefel Awdurdod Lleol na rhanbarth.

Yn y cyfnod interim, bydd yn rhaid i ysgolion adrodd yn erbyn y targedau statudol penodol a ddisgrifiwyd yn y tabl uchod hyd nes y gwaredir hwy gan ddeddfwriaeth.

This page is intentionally left blank



<b>CYNGOR SIR YNYS MÔN</b> <b><u>Adroddiad Sgriwtini</u></b>	
<b>Pwyllgor:</b>	Pwyllgor Sgriwtini Partneriaeth ac Adfywio
<b>Dyddiad:</b>	12 Rhagfyr 2018
<b>Pwnc:</b>	Adroddiad Blynyddol GwE 2017-18
<b>Pwrpas yr Adroddiad:</b>	Cyfle i'r Aelodau holi GwE ar waith a blaenoriaethau'r gwasanaeth.
<b>Cadeirydd Sgriwtini:</b>	Cynghorydd Gwilym Jones
<b>Aelod(au) Portffolio:</b>	Cynghorydd R Meirion Jones
<b>Pennaeth Gwasanaeth:</b>	Arwyn Williams
<b>Awdur yr Adroddiad:</b>	Geraint Roberts
<b>Rhif Ffôn:</b>	01248752039
<b>E-bost:</b>	<a href="mailto:gwrce@ynysmon.com">gwrce@ynysmon.com</a>
<b>Aelodau lleol:</b>	d/b

**1 – Argymhelliad/ion**

Bod y Pwyllgor yn ystyried ac yn herio cynnydd GwE fel sydd wedi ei amlinellu yn yr adroddiad blynyddol sydd wedi'i atodi yn Atodiad 1.

**2 – Cyswllt efo Cynllun y Cyngor / Blaenoriaethau Corfforaethol Arall**

Un o amcanion pwysig Cynllun Cyngor Sir Ynys Môn 2017-2022 yw sicrhau bod pobl Ynys Môn yn gallu ffynnu a chyflawni eu potensial tymor hir drwy barhau i godi safonau addysg a sicrhau bod gan y bobl ifanc y sgiliau cywir ar gyfer cyflogaeth a hyfforddiant.

**3 – Egwyddorion Fel Canllaw ar gyfer Sgriwtini**

**Er mwyn cymhorthi Aelodau wrth graffu'r pwnc:-**

- 3.1 Effaith mae'r eitem yn ei chael ar unigolion a chymunedau **[ffocws ar y cwsmer/ dinesydd]**
- 3.2 Edrych ar effeithlonrwydd ac effeithiolrwydd unrhyw newid arfaethedig – yn ariannol ac o ran ansawdd **[ffocws ar werth]**
- 3.3 Edrych ar unrhyw risgiau **[ffocws ar risg]**
- 3.4 Craffu'n cymryd rôl rheoli perfformiad neu warantu ansawdd **[ffocws ar berfformiad ac ansawdd]**
- 3.5 Edrych ar gynlluniau a chynigion o safbwynt:
  - hirdymor
  - atal
  - integreiddio
  - cydweithio
  - cynnwys

**[ffocws ar lesiant]**

**4 - Cwestiynau Sgriwtini Allweddol**

- Ydy GwE yn darparu lefel foddhaol o gymorth i ysgolion cynradd ac uwchradd Ynys Môn?
- A yw Ynys Môn yn cael gwerth am arian mewn perthynas â'r cyfraniad ariannol i GwE?
- Beth yw'r blaenoriaethau allweddol i GwE?

**5 – Cefndir / Cyd-destun**

5.1 Mae GwE yn un o bedwar consortiwm addysg rhanbarthol sy'n anelu at ychwanegu gwerth i'r hyn y gall awdurdodau lleol ei gyflawni o ran gwella ysgolion, gan eu galluogi i rannu arfer dda, gwybodaeth a sgiliau, mwyhau cryfderau lleol a datblygu capasiti. Mae'r consortia rhanbarthol yn elfen hanfodol ac allweddol yn y cynllun gweithredu cenedlaethol ar gyfer addysg. Dylid ystyried gweithio consortiwm fel rhan o ystod o gamau gweithredu sydd wedi'u cynllunio, pob un wedi'i gynllunio i gyflawni'r gwelliannau angenrheidiol i alluogi dysgwyr i gyflawni eu potensial.

5.2 GwE yw Gwasanaeth Gwella Ysgolion Gogledd Cymru sydd yn gweithio yn gwbl ddwyieithog ochr yn ochr â, ac ar ran Awdurdodau Lleol Conwy, Dinbych, Fflint, Gwynedd, Wrecsam ac Ynys Môn i ddatblygu ysgolion rhagorol ar hyd a lled y rhanbarth. Drwy ddarparu her benodol a chefnogol, amcan GwE yw datblygu system hunan-wella sy'n rhoi ffydd mewn ysgolion a'u harweinwyr, ar bob lefel, i'n harwain ar y daith honno. Mae angen i ysgolion wella eu hunain er lles y dysgwyr yn eu gofal.

5.3 Er mwyn diweddarau Aelodau'r Pwyllgor ar waith GwE, atodir yr Adroddiad Blynyddol ar gyfer 2017/18 yn Atodiad 1. Mae'r adroddiad yn amlinellu Blaenoriaethau Cynllun Busnes GwE ar gyfer 2018/19, ynghyd â throsolwg o safonau addysg yng ngogledd Cymru (2017/18). Gyda golwg ar safonau addysg ym Môn yn 2017/18, noder y caiff y Pwyllgor gyfle i ystyried adroddiad penodol ychwanegol yn y cyfarfod heddiw.

**6 – Asesiad Effaith ar Gydraddoldeb [cynnwys effeithiau ar yr Iaith Gymraeg]**

Nid oes unrhyw oblygiadau cydraddoldeb yn codi o'r adroddiad hwn.

**7 – Goblygiadau Ariannol**

Mae pob Cyngor yng ngogledd Cymru yn gwneud cyfraniad ariannol tuag at drefniadau ariannu GwE.

**8 – Atodiadau**

1. Adroddiad Blynyddol GwE 2017-18

**9 - Papurau Cefndir (cysylltwch ag awdur yr Adroddiad am unrhyw wybodaeth bellach os gwelwch yn dda):**

# ADRODDIAD BLYNYDDOL 2017-2018



## CYNNWYS

1. Gweledigaeth
2. Crynodeb Gweithredol
3. Blaenoriaethau'r Cynllun Busnes am 2018-19
4. Safonau
  - Cyd-destun
  - Cyfnod Sylfaen
  - Cyfnod Allweddol 2
  - Cyfnod Allweddol 3
  - Cyfnod Allweddol 4
  - Cyfnod Allweddol 5
  - Safonau Llythrennedd a Rhifedd
  - Safonau yn y Gymraeg
5. Safonau (Grwpiau o Ddysgwyr)
  - Bechgyn a Genethod
  - Prydau Ysgol am Ddim
  - Plant Mewn Gofal
  - Saesneg fel iaith ychwanegol
  - Anghenion Addysgol Arbennig
  - Tarddiad Ethnig
  - Sipsiwn a Theithwyr
  - Mwy Abl a Thalentog

---

### Atodiadau

1. Safonau
2. Safonau Grwpiau o Ddysgwyr

## 1. GWELEDIGAETH

**Yn ôl ein gweledigaeth, bydd gan GwE:**

***Ysgolion rhagorol sy'n cydweithio'n naturiol ac yn cyd-adnabod cyfeiriad ar gyfer gwelliant a fydd yn arwain at les a safonau rhagorol i'w disgyblion.***

Er mwyn cyflawni'r weledigaeth hon, byddwn yn gosod isafswm disgwyliadau, neu ddisgwyliadau gofynnol, i ni'n hunain, ac i ysgolion.

Dyma'r disgwyliadau hyn:

- Arweinyddiaeth a rheolaeth dda;
- Addysgu da;
- Cael gwared ar amrywiad o fewn ysgol;
- Dim un o ysgolion GwE i fod mewn categorïau statudol Estyn;
- Dysgu a lles disgyblion yn dda, o leiaf;
- Cwricwlwm i Gymru ar waith

Er mwyn cyflawni ein gweledigaeth a'n disgwyliadau, rydym wedi diffinio gwerthoedd gwasanaeth a gwerthoedd personol, a fydd yn gymorth i'n harwain yn ein gwaith. Dyma nhw:

- Ymddiriedaeth;
- Dim tuedd;
- Tegwch;
- Parch at amryfaliaeth;
- Cefnogi a chydweithio;
- Dwyieithrwydd;
- Gwrthrychedd;
- Mynnu safonau uchel;
- Gonestrwydd.

## 2. CRYNODEB GWEITHREDOL

### SAFONAU

**Cryfderau perfformiad;**

- Mae perfformiad GwE yn y prif ddangosyddion yng Nghyfnod Allweddol 2 a Chyfnod Allweddol 3 yn parhau i wella'n gyflym, gyda'r rhanbarth yn perfformio uchaf o blith y pedwar consortiwm.
- Cyfnod Allweddol 2 – Yn 2017 roedd y cynnydd yng nghanran y disgyblion sy'n cyflawni yn y Dangosydd Pynciau Craidd [DPC] yn 1.6% o gymharu a'r canran cenedlaethol o 0.9%. Roedd hyn yn uwch na'r cynnydd a welwyd yn y rhanbarthau eraill a GwE bellach yn perfformio orau o'r 4 rhanbarth. Yn 2017 gwelwyd cynnydd o 2% neu fwy mewn tri o'r awdurdodau, Ynys Mon (+2.1%), Gwynedd (+2.3%) a Wrecsam (+2.6%). Perfformiodd 3 o'r 6 awdurdod yn well na'u safle PYD gyda un yn gyfartal.
- Yn 2017 yng Nghyfnod Allweddol 3, cynnydd pellach yng nghanran y disgyblion sy'n cyflawni'r Dangosydd Pynciau Craidd [DPC]. Mae perfformiad y rhanbarth yn y DPC

yn parhau i fod yr uchaf ymhlith y pedwar consortiwm gyda 3 awdurdod, Gwynedd, Conwy a Sir y Fflint yn perfformio'n uwch na'u safle PYD, neu'n agos.

- Cyfnod Allweddol 4 - Mae'r bwlch rhwng perfformiad GwE a'r 2 gonsortia oedd yn perfformio'n uwch yn y TL2 + wedi lleihau.
- Ar y lefelau uwch [lefel 6+] yng Nghyfnod Allweddol 3, gwelwyd cynnydd ym mhob pwnc craidd. Roedd cynnydd y rhanbarth yn uwch na'r cynnydd cenedlaethol ar gyfer y Gymraeg. Perfformiad mewn mathemateg, gwyddoniaeth a'r Gymraeg yw'r gorau o'r pedwar consortiwm, gyda'r Saesneg yn ail orau.
- Yng Nghyfnod Allweddol 2 a 3 roedd perfformiad disgyblion GwE sydd yn gymwys i dderbyn prydau ysgol am ddim yn uwch na'r ganran cenedlaethol ymhob un o'r prif ddangosyddion ag eithrio Cymraeg yng Nghyfnod allweddol 2.

### **Dyma'r prif feysydd ble mae angen gwella perfformiad:**

- Mae codi safonau yn y Cyfnod Sylfaen yn parhau yn flaenoriaeth allweddol ar gyfer gwelliant yn y consortiwm. Er y gwelwyd y cynnydd mwyaf, 0.8% o gymharu a 0.3% yn genedlaethol, yng nghanran y disgyblion sy'n cyflawni'r Dangosydd Cyfnod Sylfaen [DCS] mae dal cryn waith i'w wneud ar draws y rhanbarth.
- Mae codi safonau yn CA4 yn dal yn flaenoriaeth. Gan fod y dangosyddion CA4 wedi ei diwygio nid yw'r gymhariaeth hanesyddol bellach yn ddilys. Mae GwE yn parhau i berfformio trydydd orau o'r rhanbarthau. Mae angen gwella proffil canlyniadau arolygiadau ysgolion uwchradd.
- Yng Nghyfnod Allweddol 4, mae perfformiad awdurdodau lleol unigol yn amrywio'n ar draws y rhanbarth. Yn gyffredinol y flwyddyn hon, mae Gwynedd a Conwy wedi perfformio yn agos at y disgwyl ym mwyafrif y dangosyddion. Mae gwella safonau yn yr awdurdodau lleol hynny sy'n perfformio'n is na'u safle PYD cymharol yn flaenoriaeth bwysig.
- Yng nghyfnod allweddol 4 mae gormod o ysgolion ar draws y consortiwm yn perfformio o dan y disgwyliaid. Mae angen gwelliant ym mherfformiad ysgolion yn erbyn y canlyniad disgwyliedig a fodelwyd ym mwyafrif o'r dangosyddion. Angen blaenoriaethu perfformiad yn y L2+ a'r Naw wedi ei gapio.
- Yng Nghyfnod Allweddol 4 mae angen anelu i sicrhau bod perfformiad disgyblion sy'n gymwys i gael prydau ysgol am ddim yn hafal os nad yn uwch na'r canran cenedlaethol. Yn 2017, roedd perfformiad dysgwyr PYD y yn L2+ 1.7% yn is na'r 28.6% welwyd yn genedlaethol gyda'r sgôr pwyntiau naw a chap 8.3 pwynt yn is na'r sgôr cenedlaethol. Yng Nghyfnod Allweddol 2 a 3 roedd GwE yn perfformio yn uwch na'r ganran cenedlaethol yn y dangosydd pwnc craidd ac ond ychydig yn is yn y dangosydd cyfnod sylfaen.
- Yng Nghyfnod Allweddol 4, mae angen gwella perfformiad mewn mathemateg a Saesneg.
- Mae angen gwella deilliannau uwch ar draws y cyfnodau allweddol.

## DARPARIAETH

### Cryfderau:

- Cefnogaeth a her - mae mwy o gysondeb ar draws y gwasanaeth ac eglurder o ran atebolrwydd y tîm a'r gwasanaeth.
- Model darparu i'r uwchradd - mae pob ysgol uwchradd bellach gyda raglen gefnogaeth sy'n fwy addas i'r diben, ac sy'n cyd-fynd yn well gyda chynllun gwella'r ysgol.
- Mae strwythur mwy effeithiol yn ei le i fod yn herio a chefnogi ysgolion. Rydym eisoes yn gweld gwelliant mewn perfformiad ar draws ystod o ddangosyddion.
- Mae'r gwasanaeth gwella ysgolion yn defnyddio data, gweithdrefnau targedu a thracio yn fwy effeithiol a chyson i herio a chefnogi ysgolion.
- Mae nifer yr ysgolion cynradd a roddwyd mewn categori Estyn (monitro Estyn, Gwelliant Sylweddol a Mesurau Arbennig), bron wedi haneru yn y ddwy flynedd ddiwethaf (o 46 yn 2013-15 i 26 yn 2015-17).
- Mae GwE yn darparu ystod o raglenni dysgu proffesiynol i ymarferwyr, yn amrywio o Gymorthyddion Addysgu Lefel Uwch, i Benaethiaid profiadol.
- Rhoddwyd pwyslais cynyddol yn ystod 2017-18 ar wella ansawdd arweinyddiaeth gan ganolbwyntio ar wella ansawdd arfarnu a chynllunio gwelliant. Mae tystiolaeth glir bod y gweithdai arweinyddiaeth a gynhaliwyd ar gyfer arweinwyr ysgolion cynradd wedi arwain at ddeilliannau gwell, a chadernid gwell o fewn ysgolion i yrru eu taith eu hunain tuag at welliant.
- Mae tîm Llythrennedd a Rhifedd wedi darparu amrywiaeth fawr o raglenni cefnogi a datblygu ar draws y rhanbarth i sicrhau cynllunio a darpariaeth o ansawdd da yn y sectorau cynradd ac uwchradd.
- Mae prosesau effeithiol a roddwyd ar waith wedi arwain at ddull mwy cyson o asesu ar draws y rhanbarth.
- Mae'r gwaith da yn parhau i ddatblygu ysgolion fel Sefydliadau sy'n Dysgu (OECD), a gweithio ar y cyd gyda'r Academi Arweinyddiaeth Addysg newydd yng Nghymru.
- Addysgu a Dysgu - mae nifer o brosiectau cyffrous a phell gyrhaeddol ar waith fydd yn galluogi holl athrawon y rhanbarth i ddatblygu a dyfnhau eu sgiliau addysgu, eu dealltwriaeth o egwyddorion asesu ffurfiannol ac addysgeg ragorol.

### Dyma'r meysydd sydd angen eu datblygu:

- Sicrhau bod ystod ehangach o ddata a gwybodaeth fyw am gynnydd wrth law i Ymgynghorwyr Cefnogi Gwelliant, Swyddogion yr ALI ac ysgolion, a bod yr wybodaeth yn cael ei defnyddio'n effeithiol ac yn amserol a hynny'n gyson ar draws pob lefel o weithredu.
- Gwella'r ddarpariaeth, y cynllunio cwricwlwm ac asesu yn y Cyfnod Sylfaen.

- Gwella cynllunio cwricwlwm yn yr ysgolion uwchradd er sicrhau gwell deilliannau ar gyfer pob dysgwr.
- Gwella ansawdd asesu, tracio a rhaglenni ymyriad yn yr ysgolion uwchradd.
- Gwella'r ddarpariaeth ar gyfer safon A.
- Datblygu a gwella ymhellach ansawdd uwch arweinyddiaeth ac arweinyddiaeth ganol ar draws y rhanbarth.
- Gwella ansawdd arweinyddiaeth adrannol mewn pynciau craidd yn yr ysgolion uwchradd.
- Datblygu darpar benaethiaid / uwch arweinwyr.
- Datblygu a gweithredu strategaeth gyffredin ar gyfer Lles ar draws y rhanbarth.
- Parhau i ymgorffori agenda Cwricwlwm i Gymru yn rheolaidd yng ngwaith tîm ehangach GwE.

## ARWEINYDDIAETH

Ers yr arolygiad craidd, mae'r gwasanaeth wedi cymryd camau breision a chyflym i ailstrwythuro ei dîm arweinyddiaeth a gweinyddol. O ganlyniad i hyn, mae mwy o gysondeb ar draws y gwasanaeth ac eglurder o ran atebolrwydd y tîm a'r gwasanaeth.

### Cryfderau:

- Mae'r fframwaith atebolrwydd clir a chadarn yn gryfder pwysig yn GwE. Mae cynlluniau busnes manwl ar amryw o lefelau yn delio gyda phob agwedd ar waith GwE.
- Mae hunan arfarnu yn nodwedd gref yn GwE. Rhoddir pwys mawr ar atebolrwydd ac adolygu parhaus, ac mae pwyslais cyson ar gyflawni cynnydd yn unol â'r blaenoriaethau. Mae'r pwyslais hwn ar arfarnu ac adolygu yn arwain at welliant sylweddol.
- Mae trefniadau trylwyr a chyfansawdd ar waith i adnabod a rheoli, yn fanwl gywir, risgiau ar lefel leol, rhanbarthol a chendlaethol.
- Mae'r Mynegai Iechyd Sefydliadol (OHI) yn nodi bod GwE yn sefydliad yn y chwarter uchaf, gyda chryfderau neilltuol o ran cyfeiriad, galluedd, ac arweinyddiaeth.
- Mae model cynllunio a rheoli perfformiad gwell GwE yn nodi'n glir gweledigaeth, gwerthoedd, blaenoriaethau ac amcanion y gwasanaeth. Mae eglurder ei gyfeiriad strategol a'i fframwaith atebolrwydd cadarn, yn nodweddion allweddol wrth symud ymlaen.
- Drwy ddefnyddio data yn gynyddol effeithiol i adnabod ein blaenoriaethau allweddol, cryfhawyd y cyswllt rhwng y broses cynllunio busnes a phenderfyniadau cynllunio ariannol. Mae adnoddau yn amlwg yn cyd-fynd â blaenoriaethau a defnyddir meini prawf penodol i fonitro ac arfarnu effaith y cyllid.



- Yn gyffredinol, mae prosesau rheolaeth ariannol effeithiol ar waith gan y consortiwm. Mae fframwaith ffurfiol wedi galluogi GwE i ddangos ac asesu gwerth am arian yn well.
- Mae'r swyddogaeth craffu wedi aeddfedu ar draws y rhanbarth. Mae gan aelodau craffu lleol well dealltwriaeth o bwrpas GwE a'i amcanion.

#### **Dyma'r meysydd sydd angen eu datblygu:**

- Sefyldu GwE fel Sefydliad sy'n dysgu ac yn gweithio mewn parnethiaeth efo LIC ac OECD.
- Datblygu system rheoli gwybodaeth i ddadansoddi a rhannu'r arferion gorau.
- Parhau i ddatblygu'r berthynas waith i ddatblygu cyfleoedd am ymchwil gweithredol i ysgolion ar draws y rhanbarth.
- Parhau i gryfhau'r cysylltiadau gydag ystod eang o bartneriaid yn unol â'r datblygu'r cwricwlwm newydd, a rhannu adnoddau gyda nifer cynyddol o ysgolion.

Mae'r meysydd sydd angen eu datblygu yn flaenoriaethau yn ein cynlluniau busnes ar gyfer 2018-2019.

### **3. BLAENORIAETHAU'R CYNLLUN BUSNES AM 2018-19**

1. **Safonau** - sicrhau y cyrhaeddir y safonau uchaf ym mhob cyfnod allweddol a bod pob dysgwr yn gwneud cynnydd priodol mewn llythrennedd a rhifedd o un cyfnod allweddol i'r llall. Bod pob dysgwr yn ennill cymwysterau sy'n berthnasol i'w gallu a'u potensial ac yn gweithio tuag at fod yn ddwyieithog erbyn eu bod yn un ar bymtheg oed.
2. **Cwricwlwm ac asesu** - sicrhau bod pob ysgol yn cyflwyno cwricwlwm diddorol sy'n ymateb i ofynion statudol y cwricwlwm cenedlaethol. Sicrhau bod pob dysgwr yn cael eu cefnogi i gyflawni cymwysterau sy'n eu galluogi i fod yn ddysgwyr galluog, uchelgeisiol sy'n cyrraedd eu potensial. Sicrhau bod gan bob ysgol brosesau asesu cadarn mewn lle gyda gweithdrefnau targedu, olrhain ac ymyrraeth cadarn.
3. **Arweinyddiaeth** - sicrhau bod gan bob arweinydd weledigaeth addysgol glir ac yn medru cynllunio'n strategol er mwyn cyflawni hyn. Sicrhau bod gan bob sefydliad dysgu y gallu i arwain ar bob lefel i ysbrydoli, hyfforddi, cefnogi, rhannu arfer a chydweithio ar bob lefel i sicrhau bod pob dysgwr yn cyflawni eu potensial. Sicrhau bod egwyddorion arweinyddiaeth ddosbarthol yn cael eu gwreiddio ym mhob sefydliad dysgu ar draws y rhanbarth.
4. **Lles** - creu'r amodau i sicrhau bod dysgwyr yn datblygu fel unigolion iach, gwydn a chyfrifol yn fyd-eang a darparu system addysgol gynhwysol, uchelgeisiol, sy'n ymroddedig i fynd i'r afael ag anghydraddoldeb fel bod pobl ifanc yn cyflawni eu llawn potensial.
5. **Addysgu** - sicrhau bod pob athro a staff cymorth wedi'u harfogi â dealltwriaeth glir o beth yw addysgu effeithiol, yn seiliedig ar dystiolaeth ddibynadwy. Yn ogystal, mae'r gallu i gyflwyno ystod o ddulliau, sy'n cyfateb anghenion dysgwyr â'r cyd-destun yn effeithiol, er mwyn sicrhau effaith gadarnhaol ar ddysgu a chyflawniad yn hollbwysig.

6. **Busnes** - sicrhau bod gan GwE lywodraethu cadarn a chefnogaeth fusnes a gweithredol effeithiol sy'n rhoi gwerth am arian.

#### 4. SAFONAU

Mae Tabl 1 yn crynhoi safle y rhanbarth ynghyd â safleoedd yr awdurdodau mewn cymhariaeth ag awdurdodau Cymru yn y prif ddangosyddion ym mhob cyfnod allweddol. Mae arfarniadau manwl o berfformiad pob awdurdod yn cael eu cwblhau mewn adroddiadau blynyddol ar gyfer yr awdurdodau unigol.

**Tabl 1: crynodeb o safleoedd yr awdurdodau yn y prif ddangosydd ar gyfer pob cyfnod allweddol [Cyfnod Sylfaen, CA2, CA3 a CA4]**

	*Safle PYD 2017	2015				2016				2017			
		DCS	DPC CA2	DPC CA3	L2+	DCS	DPC CA2	DPC CA3	L2+	DCS	DPC CA2	DPC CA3	L2+
Ynys Môn	7	15	3	9	12	20	9	7	13	17	4	9	16
Gwynedd	4	11	6	1	5	14	7	2	4	15	3	1	6
Conwy	9	21	19	6	18	21	20	9	17	21	19	8	12
Sir Ddinbych	14	13	12	12	14	10	14	12	14	20	17	18	17
Sir y Fflint	6	9	11	7	8	13	5	6	10	5	6	5	9
Wrecsam	10	19	14	19	20	15	18	16	18	11	7	16	20
GwE	1	4	2	1	3	3	3	1	3	3	1	1	3

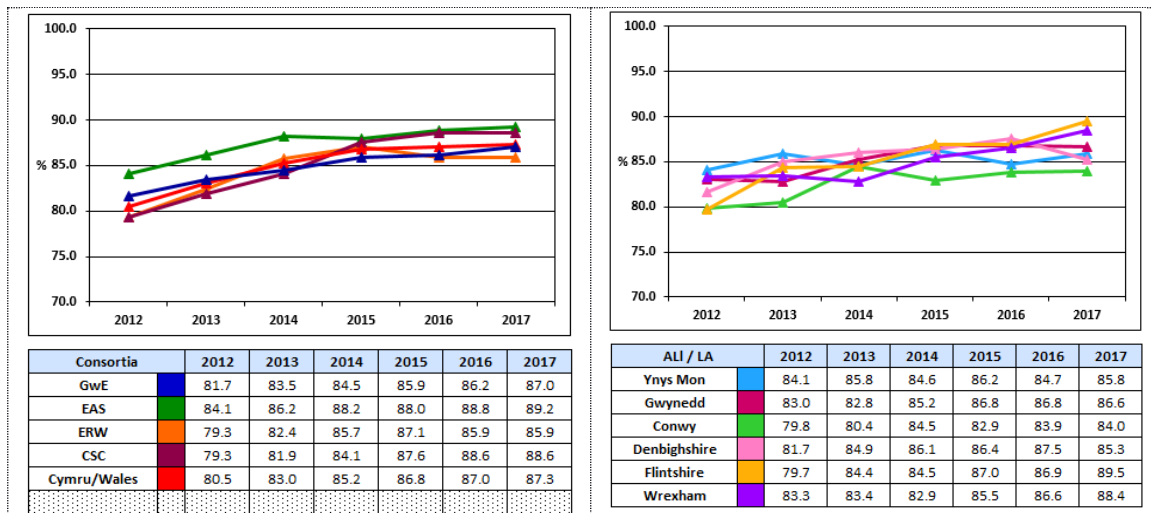
\* Safle PYD yn seiliedig ar %PYD 1 flwyddyn yn unig

Mae perfformiad GwE yn y prif ddangosyddion yng Nghyfnod Allweddol 2 a Chyfnod Allweddol 3 wedi parhau i wella'n gyflym, gyda'r rhanbarth yn perfformio uchaf o blith y pedwar consortiwm. Roedd perfformiad yn y prif ddangosyddion yn y Cyfnod Sylfaen ac yng Nghyfnod Allweddol 4 yn drydydd o blith y pedwar consortiwm ac maent wedi eu hadnabod fel blaenoriaethau allweddol ar gyfer gwelliant.

#### Cyfnod Sylfaen

**Tabl 2: canran y dysgwyr sy'n cyflawni'r Dangosydd Cyfnod Sylfaen [DCS]**





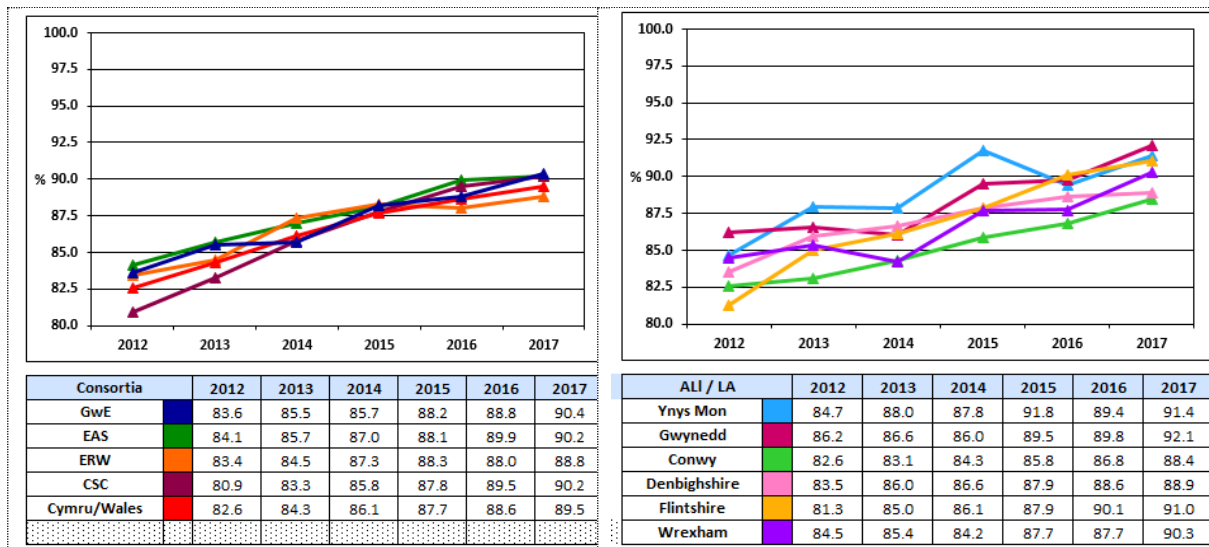
Er gwaethaf y cynnydd parhaus yng nghanran y dysgwyr sydd wedi cyflawni'r Dangosydd Cyfnod Sylfaen (DCS) ar draws y rhanbarth, roedd perfformiad GwE yn is na'r disgwyl (trydydd ymhlith y pedwar consortiwm). Roedd y cynnydd o fewn y rhanbarth yng nghanran y disgyblion sy'n cyflawni'r Dangosydd Cyfnod Sylfaen [DCS] yn y ddwy flynedd ddiwethaf yn sylweddol uwch na'r cynnydd a welwyd ar lefel genedlaethol (2016->2017 0.8% o'i gymharu â 0.3% ar lefel genedlaethol; 2015->2017 1.1% o'i gymharu â 0.5% ar lefel genedlaethol).

Yn 2017, roedd cynnydd rhanbarthol ar y deilliannau disgwylidig yn y ganran sy'n cyflawni laith Gymraeg (1.3%), laith Saesneg (0.6%), Datblygiad Mathemategol (0.6%) a Datblygiad Personol a Chymdeithasol (0.7%). Roedd y cynnydd yn fwy na'r cynnydd ar lefel genedlaethol yn mhob achos.

Yn 2017 ar y deilliannau uwch (deiliant disgwylidig +1), roedd y cynnydd yn uwch neu'n debyg i'r cynnydd cenedlaethol: laith Gymraeg (2.7% o'i gymharu â 1.9% yn genedlaethol); laith Saesneg (2.3% o'i gymharu â 1.9% yn genedlaethol); Datblygiad Mathemategol (2.3% o'i gymharu â 2.3% yn genedlaethol) a Datblygiad Personol (2.5% o'i gymharu â 2.4% yn genedlaethol).

## Cyfnod Allweddol 2

**Tabl 3: Canran y dysgwyr sy'n cyflawni'r Dangosydd Pynciau Craidd [DPC] yng Nghyfnod Allweddol 2 [CA2]**



Yn 2017, roedd perfformiad GwE yn y Dangosydd Pynciau Craidd (DPC) wedi codi o'r trydydd safle yn y flwyddyn flaenorol i'r safle cyntaf ymhlith y pedwar consortiwm.

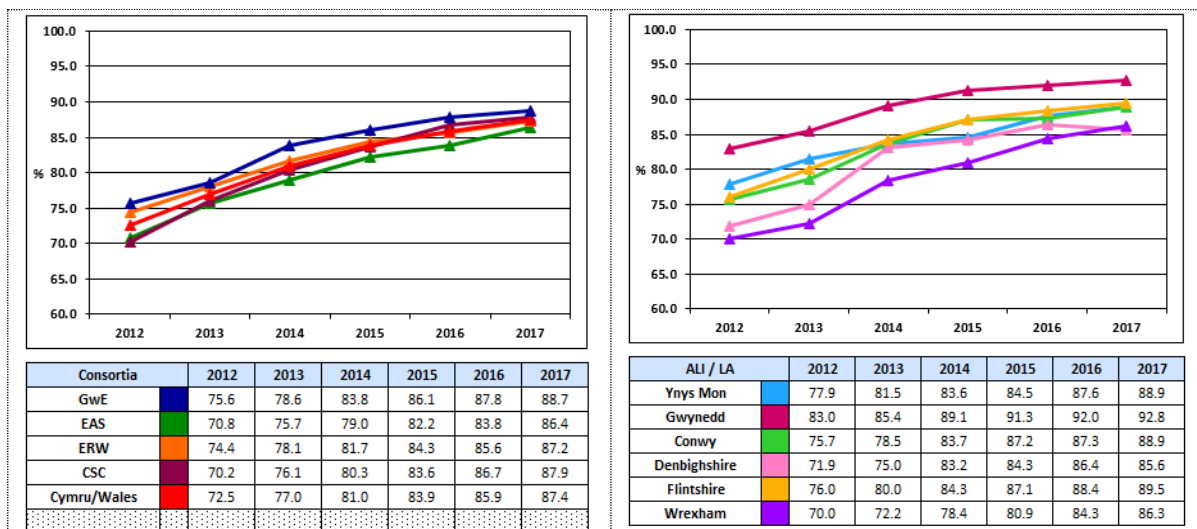
Roedd y cynnydd o fewn y rhanbarth yng nghanran y disgyblion sy'n cyflawni'r DPC yn y ddwy flynedd ddiwethaf yn uwch na'r cynnydd a welwyd ar lefel genedlaethol (2016->2017 1.6% o'i gymharu â 0.9% ar lefel genedlaethol; 2015->2017 2.2% o'i gymharu â 1.8% ar lefel genedlaethol).

Yn 2017, roedd cynnydd rhanbarthol ar y lefel ddisgwyliedig yn y ganran sy'n cyflawni laith Gymraeg (1.6%), laith Saesneg (1.7%), Mathemateg (1.2%) a Gwyddoniaeth (0.8%). Roedd y cynnydd yn fwy na'r cynnydd cenedlaethol ym mhob achos; roedd yn ddwbl y cynnydd cyfartalog cenedlaethol mewn Cymraeg a Saesneg. Yn gyffredinol, ac eithrio Conwy, roedd yr awdurdodau lleol wedi perfformio'n uwch neu debyg i'w safleoedd PYD disgwyliedig.

Ar y lefel uwch (lefel ddisgwyliedig +1], roedd y cynnydd yn sylweddol uwch na'r cynnydd cyfartalog cenedlaethol: laith Gymraeg (3.7% o'i gymharu â 3.5% yn genedlaethol); laith Saesneg (4.5% o'i gymharu â 2.7% yn genedlaethol); Mathemateg (6.2% o'i gymharu â 3.8% yn genedlaethol) a Gwyddoniaeth (5.6% o'i gymharu â 3.9% yn genedlaethol). Er bod perfformiad GwE yn parhau'n is na'r disgwyl (ail ymhlith y pedwar consortiwm ar gyfer laith Gymraeg a Mathemateg a trydydd ar gyfer laith Saesneg a Gwyddoniaeth), gwnaed cynnydd da eleni i wella perfformiad ar y lefelau uwch.

### Cyfnod Allweddol 3

**Tabl 4: Canran y dysgwyr sy'n cyflawni'r Dangosydd Pynciau Craidd [DPC] yng Nghyfnod Allweddol 3 [CA3]**



Yn 2017, gwelwyd cynnydd pellach (1.0%) yng nghanran y disgyblion sy'n cyflawni'r Dangosydd Pynciau Craidd [DPC]. Roedd perfformiad y rhanbarth yn parhau i fod yr uchaf ymhlith y pedwar consortiwm.

Ar y lefel ddisgwyliedig yn y pynciau craidd, roedd perfformiad y rhanbarth yr uchaf ymhlith y pedwar consortiwm, ac eithrio ar gyfer Cymraeg Iaith Gyntaf (ail).

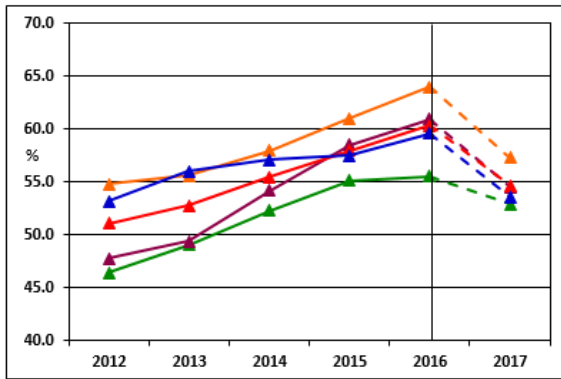
Ar y lefel uwch [lefel ddisgwyliedig +1] yn y pynciau craidd, roedd perfformiad y rhanbarth yr uchaf ymhlith y 4 consortiwm, ac eithrio Iaith Saesneg [ail].

Roedd perfformiad Awdurdod Lleol Wrecsam yn sylweddol is na'i safle PYD cyfatebol ar y lefelau disgwyliedig ac uwch (ac eithrio Cymraeg Iaith Gyntaf).

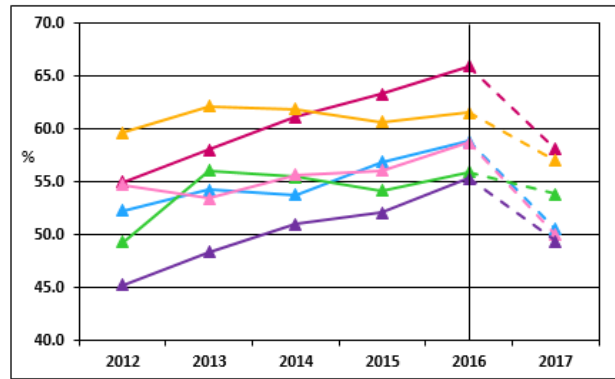
### Cyfnod Allweddol 4

Yn 2017, cafodd y manylebau TGAU newydd ar gyfer Saesneg, Cymraeg, Mathemateg a Gwyddoniaeth eu harholi am y tro cyntaf. Roedd Mathemateg yn cynnwys dau faes llafur newydd (Rhifedd a Mathemateg) ac roedd naill neu'r llall o'r rhain yn cyfrannu at y Trothwy Lefel 2 gan gynnwys Mathemateg ac Iaith (L2+). Yn ogystal, roedd newidiadau i'r dangosydd L2+ yn golygu mai dim ond Cymraeg Iaith Gyntaf neu Saesneg Iaith sy'n gynnwysedig; yn y gorffennol roedd TGAU Llenyddiaeth ar gyfer y naill iaith neu'r llall yn cyfrannu hefyd. Bu gostyngiad yng nghanran y dysgwyr sy'n cyflawni'r L2+ ar lefel ranbarthol a chenedlaethol. Yn dilyn y newidiadau a gyhoeddwyd gan Lywodraeth Cymru, gweithredwyd nifer o newidiadau allweddol i ddata mesur perfformiad Cyfnod Allweddol 4 (CA4) sy'n effeithio ar gymariaethau â blynyddoedd blaenorol. Dylid ystyried hyn os yn edrych ar unrhyw dueddiadau hanesyddol.

**Tabl 5: canran y dysgwyr sy'n cyflawni Trothwy Cynwysedig Lefel 2 [L2+]**



Consortia	2012	2013	2014	2015	2016	2017
GwE	53.2	56.0	57.1	57.5	59.6	53.6
EAS	46.4	49.0	52.3	55.1	55.5	52.9
ERW	54.8	55.6	57.9	61.0	64.0	57.3
CSC	47.8	49.4	54.1	58.5	60.9	54.5
Cymru/Wales	51.1	52.7	55.4	58.0	60.3	54.6



ALI / LA	2012	2013	2014	2015	2016	2017
Ynys Mon	52.3	54.2	53.8	56.9	58.8	50.5
Gwynedd	55.0	58.0	61.1	63.3	65.9	58.1
Conwy	49.3	56.0	55.5	54.2	55.9	53.8
Denbighshire	54.7	53.4	55.6	56.1	58.7	50.0
Flintshire	59.6	62.2	61.9	60.6	61.5	57.0
Wrexham	45.3	48.4	51.0	52.1	55.3	49.3

Roedd perfformiad GwE yn drydydd o'r pedwar rhanbarth. Serch hynny, roedd y bwch wedi lleihau rhwng perfformiad GwE a'r ddau gonsortia oedd yn perfformio'n uwch yn y L2+.

Roedd perfformiad yr ALI yn y dangosyddion perfformiad allweddol [Lefel 2+, Lefel 1, Lefel 2, Sgôr Pwyntiau wedi'i Chapio a 5A\*-A] yn amrywio'n sylweddol ar draws y rhanbarth. Roedd gormod o ysgolion rhanbarthol wedi perfformio'n is na'r disgwyliad. Mae angen gwelliant ym mherfformiad nifer sylweddol o'r ysgolion yn erbyn y canlyniad disgwyliedig a fodelwyd mewn nifer o'r dangosyddion. Mae gwella perfformiad mewn mathemateg a Saesneg hefyd yn parhau yn flaenoriaethau rhanbarthol.

Mae strategaeth glir ar gyfer gwella ysgolion uwchradd yn weithredol ers Medi 2017 yn dilyn cyfnod o ymgynghori gyda amrywiad o randdeiliaid. Bu targedu ysgolion ac adrannau unigol yn llwyddiannus o ran sicrhau gwelliannau pendant yn Nghyfnod Allweddol 4.

## Cyfnod Allweddol 5

Mae'r model darparu ar gyfer Cyfnod Allweddol 5 yn amrywio o fewn awdurdodau, ac ar draws y rhanbarth. Cyflwynir y ddarpariaeth un ai gan ysgolion unigol, colegau chweched dosbarth, colegau addysg bellach neu ysgolion (a cholegau) yn cydweithio o fewn y consortiwm. Oherwydd hyn, mae'n anodd dod i gasgliad ystyrion ynghylch perfformiad yng Nghyfnod Allweddol 5 mewn ysgolion yn y rhanbarth. Er hyn, mae'r data a gasglwyd gan ysgolion yn awgrymu fod perfformiad rhanbarthol yn is na chyfartaledd cenedlaethol (ysgolion yn unig), a bod perfformiad ysgolion ar y graddau uwch (A\*-A) yn agwedd benodol sydd angen ei gwella.

## Safonau Llythrennedd a Rhifedd

Llythrennedd: Mae canlyniadau profion darllen cenedlaethol cyfrwng Saesneg yn 2017 yn dangos bod gostyngiad bychan wedi bod yng nghyfartaledd y sgôr safonedig o'r 99.6 yn 2016 i 99.4 yn 2017. Cynyddodd y ganran gyda sgôr safonedig SS<85 o 13.9% yn 2016 i 14.1% yn 2017 ond cynyddodd SS>115 o 15.0% yn 2016 i 15.1% yn 2017. Gwelwyd gostyngiad yng nghyfartaledd y sgôr cynnydd o'r 1,000.4 yn 2016 i 1,000.3 yn 2017. Cynyddodd y ganran gyda sgôr cynnydd o dan 980 o'r 14.3% yn 2016 i 14.6% yn 2017 ond cynyddodd y ganran gyda sgôr cynnydd dros 1020 o'r 14.8% yn 2016 i 15.1% yn 2017.

Mae canlyniadau profion darllen cenedlaethol cyfrwng Cymraeg yn 2017 yn dangos bod cynnydd wedi bod yng nghyfartaledd y sgôr safonedig, 100.1 yn 2017 o gymharu gyda 99.9 yn 2016. Disgynnodd y ganran gyda sgôr safonedig SS<85 o 15.2% yn 2016 i 14.6% yn 2017 ac cynyddodd SS>115 o 16.2% yn 2016 i 16.8% yn 2017. Cynyddodd y cyfartaledd y sgôr cynnydd o'r 1,000.4 yn 2016 i 1,000.8 yn 2017. Disgynnodd y ganran gyda sgôr cynnydd o dan 980 o'r 15.6% yn 2016 i 15.0% yn 2017 ac cynyddodd y ganran gyda sgôr cynnydd dros 1020 o'r 15.8% yn 2016 i 16.8% yn 2017.

Rhifedd: Mae canlyniadau profion Gweithdrefnol cenedlaethol yn 2017 yn dangos bod gostyngiad wedi bod yng nghyfartaledd y sgôr safonedig o'r 99.5 yn 2016 i 99.2 yn 2017. Cynyddodd y ganran gyda sgôr safonedig SS<85 o 13.6% yn 2016 i 14.0% yn 2017 a disgynnodd y ganran SS>115 o 14.4% yn 2016 i 14.1% yn 2017. Gwelwyd gostyngiad yng nghyfartaledd y sgôr cynnydd o'r 1,000.3 yn 2016 i 1,000.0 yn 2017. Cynyddodd y ganran gyda sgôr cynnydd o dan 980 o'r 13.8% yn 2016 i 14.0% yn 2017 a disgynnodd y ganran gyda sgôr cynnydd dros 1020 o'r 14.3% yn 2016 i 14.0% yn 2017.

Mae canlyniadau profion Rhesymu cenedlaethol yn 2017 yn dangos bod gostyngiad wedi bod yng nghyfartaledd y sgôr safonedig o'r 100.5 yn 2016 i 100.1 yn 2017. Cynyddodd y ganran gyda sgôr safonedig SS<85 o 11.8% yn 2016 i 11.9% yn 2017 a disgynnodd y ganran SS>115 o 16.3% yn 2016 i 16.0% yn 2017. Gwelwyd gostyngiad yng nghyfartaledd y sgôr cynnydd o'r 1,002.3 yn 2016 i 1,001.8 yn 2017. Cynyddodd y ganran gyda sgôr cynnydd o dan 980 o'r 12.3% yn 2016 i 12.9% yn 2017 ond cynyddodd y ganran gyda sgôr cynnydd dros 1020 o'r 16.2% yn 2016 i 16.4% yn 2017.

## Safonau yn y Gymraeg

GwE yw'r consortiwm sydd a'r ganran uchaf o ddisgyblion yng Nghymru sydd yn derbyn asesiad Cymraeg iaith gyntaf. Mae'r ganran wedi aros yn weddol gyson dros y 5 mlynedd diwethaf (32.5% yn 2017 o'i gymharu a 31.7% yn 2016). Mae amrywiaeth fawr ar draws y rhanbarth sydd yn amrywio o 90.5% yng Ngwynedd i 6.3% yn Sir y Fflint.

Yng Nghyfnod Allweddol 4, roedd y ganran o ddisgyblion y rhanbarth wnaeth sefyll arholiad Cymraeg iaith Gyntaf wedi cynyddu dros 1% i 29.6%, a llwyddodd 70.6% ohonynt i ennill A\*-C.

Yng Nghyfnod Allweddol 3, roedd 30.3% o ddisgyblion y rhanbarth wedi derbyn asesiad Cymraeg iaith gyntaf o'i gymharu a 30.1% yn y flwyddyn flaenorol. Cynyddodd y ganran a lwyddodd i gyrraedd y lefel ddisgwylidig o 92.9% i 93.9%, a'r ganran a lwyddodd i gyrraedd y lefel uwch o 61.3% i 67.1%.

Yng Nghyfnod Allweddol 2, roedd 34.4% o ddisgyblion y rhanbarth wedi derbyn asesiad Cymraeg iaith gyntaf o'i gymharu a 33.1% yn y flwyddyn flaenorol. Cynyddodd y ganran a lwyddodd i gyrraedd y lefel ddisgwylidig o 88.9% i 90.4%, a'r ganran a lwyddodd i gyrraedd y lefel uwch o 37.1% i 40.8%.

Yn y Cyfnod Sylfaen, roedd 35.2% o ddisgyblion y rhanbarth wedi derbyn asesiad Cymraeg iaith gyntaf o'i gymharu a 34.7% yn y flwyddyn flaenorol. Cynyddodd y ganran a lwyddodd i gyrraedd y lefel ddisgwylidig o 87.89% i 89.1%, a'r ganran a lwyddodd i gyrraedd y lefel uwch o 34.8% i 37.5%.

## 5. SAFONAU - GRWPIAU O DDYSGWYR

### Bechgyn a Genethod

Mae perfformiad y bechgyn a'r genethod yn parhau i gynyddu o flwyddyn i flwyddyn yn y prif ddangosyddion. Fodd bynnag, mae'r genethod yn parhau i berfformio'n well na'r bechgyn. Yn 2017, roedd y bwlch rhwng perfformiad y genethod a'r bechgyn wedi lleihau yn y Cyfnod Sylfaen a Chyfnod Allweddol 3 ond wedi cynyddu yng Nghyfnodau Allweddol 2 a 4.

### Prydau Ysgol am Ddim (PYD)

Mae nifer y disgyblion ar draws y rhanbarth sy'n gymwys i gael prydau ysgol am ddim yn parhau i ostwng. Yn 2017, roedd 15.5% o'r holl ddisgyblion oedran statudol yn y rhanbarth yn gymwys i gael prydau ysgol am ddim, o gymharu â 16.7% yn 2013. Roedd hyn yn is na'r ganran genedlaethol o 17.8% yn 2017.

Ar wahân i Gyfnod Allweddol 4, ble gwelwyd gostyngiadau cenedlaethol yn dilyn newid i'r prif ddangosyddion, mae perfformiad y disgyblion sy'n gymwys i dderbyn prydau ysgol am ddim yn parhau i gynyddu o flwyddyn i flwyddyn, gyda'r bwlch rhwng disgyblion PYD a dim PYD wedi lleihau yn y prif ddangosydd ym mhob cyfnod allweddol.

Yng nghyfnod allweddol 4 gwelwyd gostyngiad ychydig yn fwy na'r gostyngiad cenedlaethol ym mherfformiad y disgyblion PYD a gyflawnodd y L2+ ac fe gynyddodd y bwlch rhwng y disgyblion PYD/dim PYD o 1%. Mae gwella perfformiad dysgwyr PYD yn parhau yn flaenoriaeth allweddol i'r rhanbarth.

### Plant Mewn Gofal (PMG)

Mae niferoedd plant mewn gofal ar draws y rhanbarth yn fychan – rhwng 0.7% a 1.2% o'r cohortiau ar draws y cyfnodau allweddol yn 2017. O'r herwydd, gall perfformiad amrywio yn sylweddol yn seiliedig ar berfformiad unigolyn. Yn gyffredinol yn 2017, bu gostyngiad bychan ym mherfformiad PMG yn y prif ddangosyddion.

### Saesneg fel iaith ychwanegol (SIY)

Mae nifer y disgyblion a gofnodwyd sydd a Saesneg fel iaith ychwanegol ar draws y rhanbarth, yn weddol fychan – rhwng 0.9% a 4.9% o'r cohortiau yn 2017, ac o'r herwydd gall perfformiad amrywio yn sylweddol yn seiliedig ar berfformiad nifer fychan o blant. Roedd perfformiad plant y mae'r Saesneg yn iaith ychwanegol iddynt wedi cynyddu yn y prif ddangosydd ymhob cyfnod ar wahân i Gyfnod Allweddol 4. Roedd y bwlch hefyd wedi lleihau ymhob cyfnod allweddol.

### Anghenion Addysgol Arbennig - Disgyblion ar Ddatganiad neu Weithredu Ysgol a Mwy

Mae nifer y disgyblion ar ddatganiad neu Weithredu Ysgol a Mwy yn cynrychioli rhwng 9.5% a 13.1% o'r cohortiau. Roedd perfformiad plant ar ddatganiad neu Weithredu Ysgol a Mwy, yn y prif ddangosydd, yn amrywio ar draws y cyfnodau allweddol yn 2016/17. Roedd ganran a lwyddodd i gyflawni yn y prif ddangosydd wedi cynyddu yn y Cyfnod Sylfaen ac yng Nghyfnod Allweddol 2 o'u cymharu a 2015/16, ac roedd y bwlch rhwng y disgyblion ar ddatganiad neu weithredu ysgol a mwy a'r rhai sydd ddim wedi lleihau. Roedd y bwlch wedi lleihau rhywfaint hefyd yng Nghyfnod Allweddol 4. Fodd bynnag, roedd y ganran a lwyddodd yng Nghyfnod Allweddol 3 wedi disgyn gyda'r bwlch wedi cynyddu.



## Perfformiad yn ôl Tarddiad Ethnig

Roedd nifer y disgyblion o darddiad ethnig sydd ddim yn Wyn/Prydeinig yn cynrychioli rhwng 4.5% a 7.5% o'r cohortiau. Roedd perfformiad plant o darddiad ethnig sydd ddim yn Wyn/Prydeinig, wedi cynyddu yn y prif ddangosyddion ym mhrif ddangosydd bob cyfnod allweddol ag eithrio CA4. Roedd y bwch rhwng perfformiad disgyblion nad oedd yn wyn-Prydeinig a'r rhai sydd yn wyn-Prydeinig wedi **lleihau** ac mae ei perfformiad yn uwch na disgyblion gwyn/Prydeinig yng Nghyfnod Allweddol 4.

## Sipsiwn a Theithwyr

Roedd nifer y disgyblion o dras sipsiwn neu deithwyr yn fychan iawn ar draws y rhanbarth yn 2016/17: 2 ddisgybl yng Nghyfnod Allweddol 4, 5 yng Nghyfnod Allweddol 3, 24 yng Nghyfnod Allweddol 2 a 16 yn y Cyfnod Sylfaen ac felly gall perfformiad un disgybl gael effaith sylweddol ar yr ystadegau. Mae'r bwch rhwng perfformiad disgyblion o dras sipsiwn neu deithwyr ar rhai sydd ddim yn parhau yn sylweddol.

## Mwy Abl a Thalentog

Yn y Cyfnod Sylfaen ar y deilliannau uwch (deilliant disgwylidig +1], roedd y cynnydd yn uwch neu'n debyg i'r cynnydd cenedlaethol: laith Gymraeg (2.7% o'i gymharu â 1.9% yn genedlaethol); laith Saesneg (2.3% o'i gymharu â 1.9% yn genedlaethol); Datblygiad Mathemategol (2.3% o'i gymharu â 2.3% yn genedlaethol) a Datblygiad Personol (2.5% o'i gymharu â 2.4% yn genedlaethol).

Yng Nghyfnod Allweddol 2 ar y lefel uwch (lefel ddisgwylidig +1], roedd y cynnydd yn sylweddol uwch na'r cynnydd cyfartalog cenedlaethol: laith Gymraeg (3.7% o'i gymharu â 3.5% yn genedlaethol); laith Saesneg (4.5% o'i gymharu â 2.7% yn genedlaethol); Mathemateg (6.2% o'i gymharu â 3.8% yn genedlaethol) a Gwyddoniaeth (5.6% o'i gymharu â 3.9% yn genedlaethol). Er bod perfformiad GwE yn parhau'n is na'r disgwyl (ail ymhlith y pedwar consortiwm ar gyfer laith Gymraeg a Mathemateg a trydydd ar gyfer laith Saesneg a Gwyddoniaeth), gwnaed cynnydd da eleni i wella perfformiad ar y lefelau uwch.

Ar y lefelau uwch [lefel 6+] yng Nghyfnod Allweddol 3, gwelwyd cynnydd ym mhob pwnc craidd. Mae'r rhanbarth yn perfformio orau o'r 4 pedwar rhanbarth ymhob pwnc heblaw am y Saesneg sydd yn ail orau.

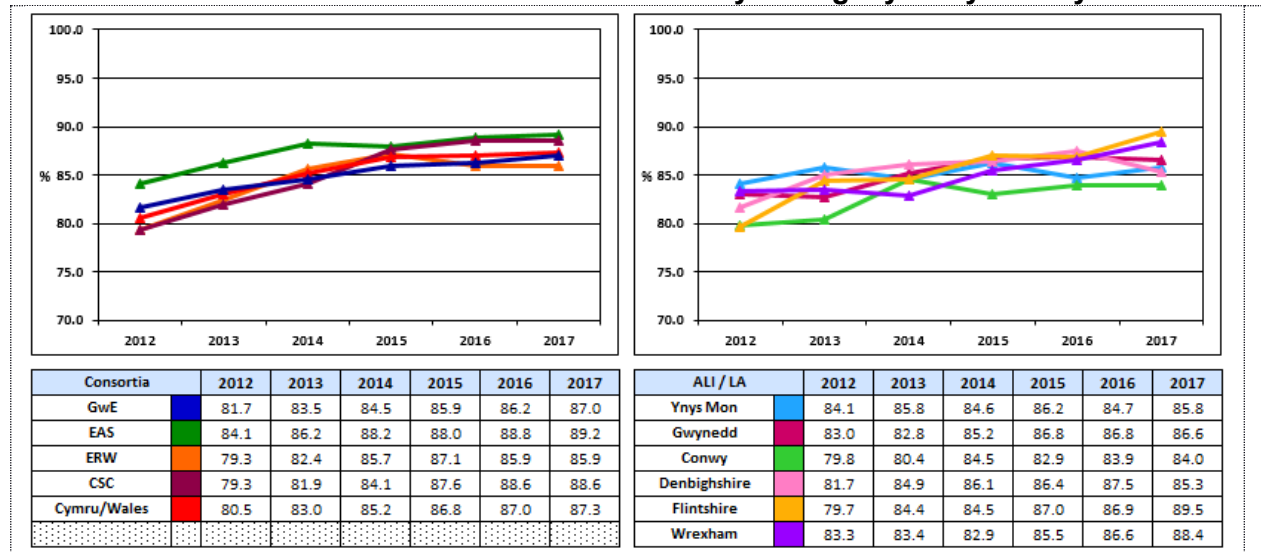
Yng Nghyfnod Allweddol 4, mae perfformiad disgyblion ar 5A\*-A yn is na'r cyfartaledd cenedlaethol, ac mae hyn yn flaenoriaeth ar gyfer gwelliant ar draws y rhanbarth.

## Atodiad 1 - Safonau

### Crynodeb o'r Cyfnod Sylfaen

- Mae'r cynnydd yng nghanran y disgyblion sy'n cyflawni'r Dangosydd Cyfnod Sylfaen [DCS] yn 2017 yn yr uchaf o'r 4 rhanbarth 0.8% ac yn uwch na'r cynnydd cenedlaethol o 0.3%.
- Yn 2017, mae perfformiad GwE yn y DPC yn parhau yn is na'r disgwyl [3ydd o'r 4 consortiwm], gan gymryd bod yr hawl i gael prydau ysgol am ddim yn fesur priodol o amddifadedd. Mae 5 o'r 6 awdurdod yn is na'r disgwyl mewn perthynas â'u safle o ran y ganran sy'n gymwys am brydau ysgol am ddim (Sir y Fflint yn perfformio'n well).

**Tabl A1.1: Perfformiad rhanbarthau ac awdurdodau yn Dangosydd Cyfnod Sylfaen**



- Yn 2017, o ran y deilliannau disgwyliedig, gwelwyd cynnydd ar lefel ranbarthol yn y ganran sy'n cyflawni pob dangosydd. Roedd y cynnydd yn y Saesneg (+0.6%), Y Gymraeg (+1.3%), Mathemateg (+0.6%) a'r Datblygiad Personol (+0.7%) yn yr uchaf o'r pedwar rhanbarth ac o'r herwydd yn uwch na'r cynnydd cenedlaethol. Serch hynny mae'r mwyafrif o'r awdurdodau yn perfformio'n is na'u safleoedd PYD disgwyliedig yn gyffredinol gyda dim ond Sir y Fflint a Wrecsam yn perfformio yn well neu'n agos i'w safle PYD.
- Yn y deilliannau uwch [deiliant disgwyliedig +1] gwelwyd cynnydd yn y dangosyddion i gyd gyda'r cynnydd yn uwch neu'n debyg i'r cynnydd cenedlaethol. Er y cynnydd mae'r rhanbarth yn perfformio 3 orau o'r rhanbarthau mewn tri dangosydd ac yn perfformio orau yn y datblygiad personol.
- Gwelwyd cynnydd yng nghanran y dysgwyr PYD sy'n cyflawni'r prif ddangosyddion ar y deiliant disgwyliedig yn ogystal a'r deiliant +1. Roedd y cynnydd a wnaethpwyd yn fwy na'r cynnydd cenedlaethol ym mhob un o'r dangosyddion. Er hynny mae'r perfformiad ar y deiliant disgwyliedig o dan y perfformiad cenedlaethol yn mwyafrif o'r dangosyddion (ag eithrio Saesneg a Datblygiad Personol) tra bod y perfformiad bob dangosydd ar y deiliant+1 yn well na'r perfformiad cenedlaethol. Mae bylchau rhwng perfformiad disgyblion PYD a dim PYD yn parhau gyda'r bylchau ar y cyfan yn gymharol a'r bwch cenedlaethol yn y lefel disgwyliedig ond y bylchau yn llai yn rhanbarthol yn y lefel deiliant+1.
- Mae Perfformiad disgyblion PYD yn amrywio ar draws yr awdurdodau gyda dim ond un (Wrecsam) yn perfformio yn well na'r ganran genedlaethol yn y DCS gyda cynnydd i'w weld mewn 4 awdurdod ond cwmp mewn dau (Gwynedd a Wrecsam). Mae bwch

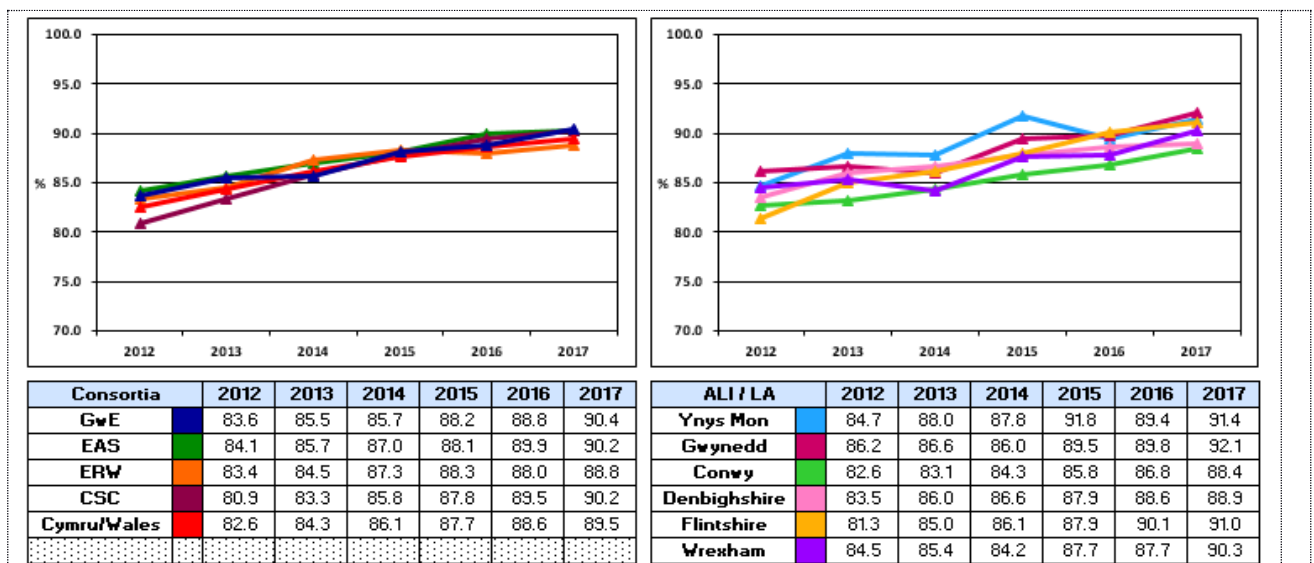
yn parhau rhwng y rhai sy'n gymwys i brydau ysgol am ddim a'r rhai sydd ddim ac er y caewyd y bwllch mewn 4 awdurdod mae'r bwllch yn parhau i fod yn fwy na'r bwllch cenedlaethol mewn 4 awdurdod sef Ynys Môn, Sir y Fflint, Gwynedd a Wrecsam.

- Er y gwelwyd cynnydd ym mherfformiad y bechgyn a'r merched yn y DCS mae'r gwahaniaeth rhwng perfformiad y rhywiau yn parhau ac yn debyg i'r hyn a welir ar lefel genedlaethol, 7.2% o gymharu a 7.1% yn genedlaethol. Mae'r bylchau wedi lleihau ymhob awdurdod gyda'r bylchau mwyaf yng Nghonwy a Gwynedd. Mae maint y bwllch rhwng perfformiad bechgyn a genethod, yn yr holl ddangosyddion, yn amrywio'n sylweddol yn yr awdurdodau unigol.

## Crynodeb CA2

- Mae canran y disgyblion sy'n cyflawni yn y Dangosydd Pynciau Craidd [DPC] yn 2017 wedi cynyddu (1.6% o gymharu a 0.9% yn genedlaethol) mwy na'r un rhanbarth arall a bellach mae'r rhanbarth yn perfformio orau o'r holl ranbarthau (90.4% o gymharu a 89.5% yn genedlaethol) Yn 2017, gwelwyd y cynnydd yn y ganran yn cyflawni'r DCS ymhob awdurdod.
- Yn 2017, mae perfformiad GwE yn y DPC wedi codi o'r 3ydd safle i'r safle 1 o'r 4 consortiwm. Perfformiodd 4 o'r 6 awdurdod yn well na'u safle PYD, neu'n debyg gyda dim ond Conwy yn sylweddol o is na'i safle PYD.

**Tabl A1.2: Perfformiad rhanbarthau ac awdurdodau yn Dangosydd Pwnc Craidd**



- Yn 2017, o ran y deilliannau disgwylidig, gwelwyd cynnydd ar lefel ranbarthol yn y ganran sy'n cyflawni ymhob un o'r prif ddangosyddion gyda'r cynnydd ymhob dangosydd yn uwch na'r cynnydd cenedlaethol. Roedd perfformiad y rhanbarth yn 1af (DPC a Mathemateg) neu 2il (Saesneg a Gwyddoniaeth) o'r 4 rhanbarth ag eithrio'r Gymraeg oedd yn 4ydd.
- Yn 2017, ar y lefelau uwch [lefel 5+], gwelwyd cynnydd mwy na'r cynnydd cenedlaethol ymhob un o'r prif ddangosyddion. Roedd perfformiad y rhanbarth yn 2il (Cymraeg a Mathemateg) neu 3ydd (Saesneg a Gwyddoniaeth) o'r 4 rhanbarth
- Gwelwyd cynnydd sylweddol (+2.3% o gymharu a 0.2% yn genedlaethol) yng nghanran y dysgwyr PYD a gyflawnodd y DPC ac mae'r rhanbarth bellach yn

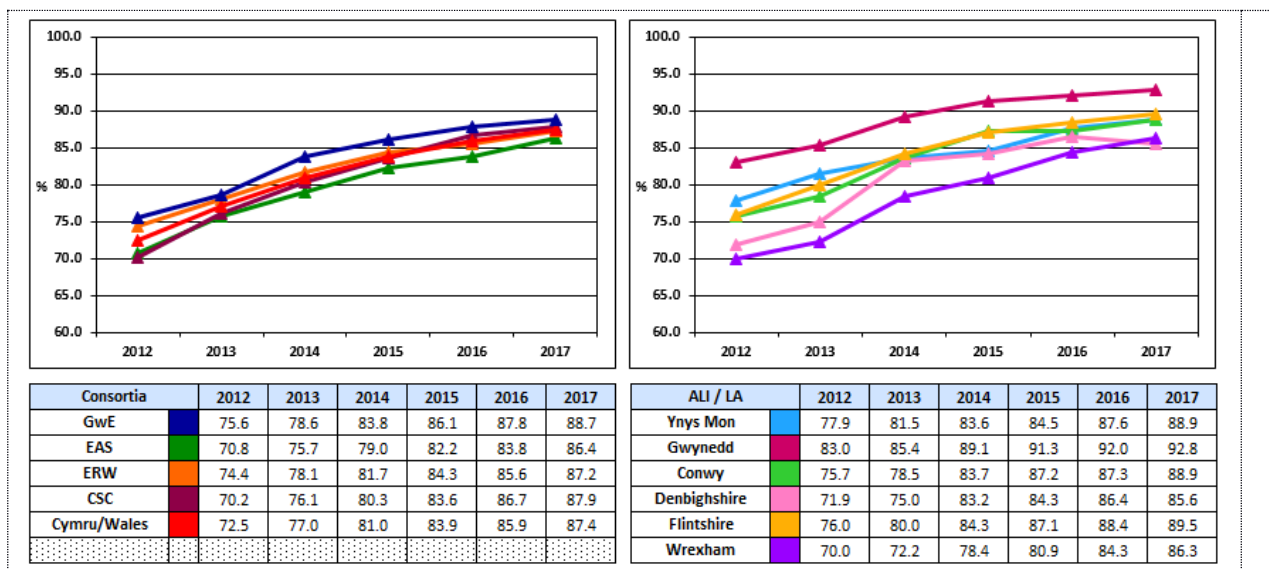
perfformio yn well na'r ganran genedlaethol (78.3% o gymharu a 77.2%) ac mae'r bwllch rhwng y rhai sy'n gymwys i brydau ysgol am ddim a'r rhai sydd ddim bellach yn 14.3% ac yn llai na'r bwllch cenedlaethol o 15%. Mae hyn hefyd yn wir yn y 4 pwnc craidd gyda'r cynnydd ymhob un ohonynt yn fwy na'r cynnydd cenedlaethol ar perfformiad yn uwch na'r ganran genedlaethol **gyda'r bwllch rhwng y rhai sy'n gymwys i brydau ysgol am ddim a'r rhai sydd ddim wedi lleihau ymhob pwnc craidd ac yn llai na'r bwllch cenedlaethol.**

- Gwelir yr un tuedd yn y lefelau uwch hefyd ble mae'r cynnydd yn uwch na'r cynnydd cenedlaethol ac y ganran yn cyflawni yn uwch na'r ganran genedlaethol gyda'r eithriad o'r Gymraeg ble gwelwyd cynnydd o 0.2% o'i gymharu a'r cynnydd cenedlaethol o 2.4% ac mae'r ganran sy'n cyflawni yn rhanbarthol bellach yn is na'r ganran cenedlaethol. **Gwelwyd cynnydd yn y blwch rhwng y rhai sy'n gymwys i brydau ysgol am ddim a'r rhai sydd ddim wedi lleihau ymhob pwnc craidd ond yn parhau yn is na'r bwllch cenedlaethol ag eithrio'r Gymraeg ble roedd y blwch yn fwy.**
- Ar lefel ranbarthol gwelwyd cynnydd yn y ganran o'r bechgyn a'r genethod a gyflawnodd y DPC gyda'r genethod yn perfformio orau o'r 4 rhanbarth ond y bechgyn ond yn perfformio 3ydd orau ac o'r herwydd mae'r bwllch o 5.9% rhwng y rhywiau yn uwch na'r un rhanbarth arall ac yn uwch na'r bwllch cenedlaethol o 4.5%. Mae'r bwllch mwyaf yn parhau i fod Ynys Môn a Sir Ddinbych gyda dim ond Gwynedd efo bwllch llai na'r bwllch cenedlaethol. Gwelir yr un tuedd yn y pynciau craidd hefyd ble mae'r perfformiad y genethod ymysg y gorau ac y bechgyn yn dueddol o fod yn y trydydd gorau ac felly'r bwllch ar ei fwyaf.

### Crynodeb CA3

- Yn 2017, gwelwyd rhagor o gynnydd yng nghanran y disgyblion sy'n cyflawni'r Dangosydd Pynciau Craidd [DPC]. Nid yw'r cynnydd cymaint a'r cynnydd cenedlaethol ond mae perfformiad y rhanbarth yn dal i fod yr uchaf ymhlith y pedwar consortiwm, gyda 3 awdurdod Gwynedd, Conwy a Sir y Fflint yn perfformio'n well na'u safle PYD.
- Yn 2017, ar y lefel ddisgwyliedig, gwelwyd cynnydd bach a oedd yn llai na'r cynnydd cenedlaethol yn y ganran a gyflawnodd bob pwnc craidd ac mae perfformiad y rhanbarth yn parhau i fod yn gorau ym mhob pwnc craidd ag eithrio y Gymraeg sydd yn ail orau or rhanbarthau.

**Tabl A1.3: Perfformiad rhanbarthau ac awdurdodau yn Dangosydd Pwnc Craidd**



- Yn 2017, ar y lefelau uwch [lefel 6+], gwelwyd cynnydd ym mhob pwnc craidd gyda'r cynnydd yn y Gymraeg a gwyddoniaeth yn uwch na'r cynnydd cenedlaethol. Y perfformiad mewn mathemateg, gwyddoniaeth a'r Gymraeg yw'r gorau o'r pedwar rhanbarth gyda'r Saesneg ail orau. Mae perfformiadau'r awdurdodau'n yn dueddol o fod well neu'n debyg i'w safleoedd PYD, ac eithrio: Ynys Môn mewn mathemateg; Sir Ddinbych yn y DPC a'r Saesneg, Sir y Fflint mewn gwyddoniaeth a Wrecsam mewn Saesneg, mathemateg a gwyddoniaeth a'r DPC. Mae yno ambell eithriad yn y Gymraeg hefyd gan fod anghysondeb yn y niferoedd a aseswyd led led y wlad.
- Gwelir cynnydd bychain, sydd yn llai na'r cynnydd cenedlaethol, yng nghanran y disgyblion PYD sy'n cyflawni'r DPC ond mae'r ganran o 73.5% yn parhau i fod yn uwch na'r ganran genedlaethol o 70.8%. Gwelir yr un tuedd hefyd yn y pynciau craidd ble mae cynnydd, ond cynnydd llai na'r cynnydd cenedlaethol ag eithrio mathemateg ble mae'r cynnydd yn fwy, ac mae'r ganran sy'n cyflawni yn uwch na'r ganran genedlaethol. Mae'r ganran sy'n cyflawni y lefelau uwch hefyd yn uwch na'r ganran genedlaethol gyda cynnydd ymhob pwnc craidd ar wahân i'r Saesneg ble gwelwyd gostyngiad. Cymysg ydi'r cynnydd a wnaethpwyd gyda cynnydd sylweddol (8.5%) yn y Gymraeg, cynnydd llai na'r cynnydd cenedlaethol mewn mathemateg a gwyddoniaeth a gostyngiad o 0.8% yn y Saesneg.
- Yn 2017, ar lefel ranbarthol gwelwyd cynnydd yn y ganran o fechgyn a genethod a lwyddodd i gyflawni'r DPC a pherfformiad y bechgyn a'r genethod yn parhau i fod yn y gorau o'r 4 rhanbarth. Mae'r gwahaniaeth rhwng perfformiadau'r rhywiau yn y DPC yn is na'r gwahaniaeth ar lefel genedlaethol. Mae perfformiad y bechgyn a'r genethod yn gyson ymysg y gorau o'r rhanbarthau (1af heblaw am Bechgyn – Cymraeg yn ail / Genethod – Saesneg yn ail a Cymraeg yn 3ydd) ac mae'r bwch rhyngddynt yn y 4 pwnc craidd yn llai na'r bwch cenedlaethol. Ar y lefelau uwch, gwelwyd cynnydd ym mherfformiad y bechgyn a'r genethod ymhob pwnc ac mae'r perfformiad ymysg y gorau o'r rhanbarthau (1af heblaw am Bechgyn – Saesneg yn ail / Genethod – Saesneg a Mathemateg yn ail). Mae'r bwch rhanbarthol yn llai na'r bwch cenedlaethol yn y pedwar pwnc craidd.

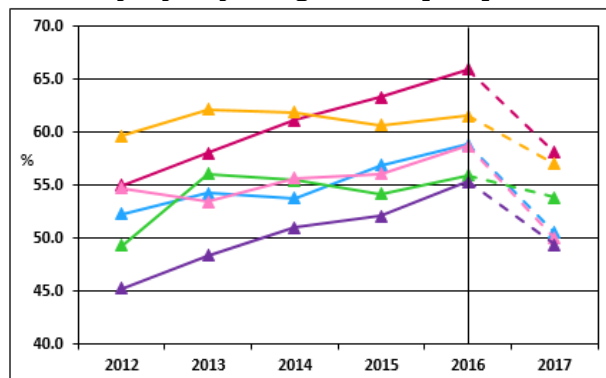
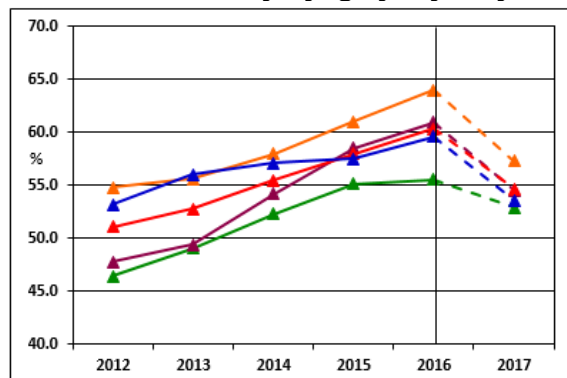
#### **Crynodeb CA4**

Yn dilyn y newidiadau a gyhoeddwyd gan Lywodraeth Cymru, gweithredwyd nifer o newidiadau allweddol i ddata mesur perfformiad Cyfnod Allweddol 4 (CA4) sy'n effeithio ar gymariaethau â blynyddoedd blaenorol Dylid ystyried hyn os yn edrych ar unrhyw dueddiadau hanesyddol.

#### **Dangosyddion Perfformiad Allweddol**

Oherwydd y newidiadau i ddangosyddion CA4 gwelwyd cwmp cenedlaethol yng nghanran y disgyblion sy'n cyflawni Trothwy Cynwysedig Lefel 2 [L2+]. Gwelwyd cwmp o 6% yn rhanbarthol o'i gymharu a'r 5.6% yn genedlaethol. Mae GwE yn parhau i berfformio trydydd orau o'r rhanbarthau. Yn 2017 gostyngodd y ganran yn cyflawni'r TL2+ ymhob un o'r 6 awdurdod gyda cwmp llai na'r cwmp Cenedlaethol yng Nghonwy (-2.1%) a Sir y Fflint (-4.6%) ond y cwmp yn fwy yn y 4 arall gyda Sir Ddinbych yn disgyn 8.7%, Ynys Môn 8.3%, Gwynedd 7.8% a Wrecsam 6%. Mae gormod o ysgolion ar draws y consortiwm yn parhau i berfformio ymhell o dan y disgwyliadau.

**Tabl A1.4: Canran y dysgwyr sy'n cyflawni Trothwy Cynwysedig Lefel 2 [L2+]**



Consortia	2012	2013	2014	2015	2016	2017
GwE	53.2	56.0	57.1	57.5	59.6	53.6
EAS	46.4	49.0	52.3	55.1	55.5	52.9
ERW	54.8	55.6	57.9	61.0	64.0	57.3
CSC	47.8	49.4	54.1	58.5	60.9	54.5
Cymru/Wales	51.1	52.7	55.4	58.0	60.3	54.6

ALI / LA	2012	2013	2014	2015	2016	2017
Ynys Môn	52.3	54.2	53.8	56.9	58.8	50.5
Gwynedd	55.0	58.0	61.1	63.3	65.9	58.1
Conwy	49.3	56.0	55.5	54.2	55.9	53.8
Denbighshire	54.7	53.4	55.6	56.1	58.7	50.0
Flintshire	59.6	62.2	61.9	60.6	61.5	57.0
Wrexham	45.3	48.4	51.0	52.1	55.3	49.3

Mae Tabl A1.5 yn dangos perfformiad pob un o'r ALI yn y dangosyddion perfformiad allweddol [Lefel 2+, Lefel 1, Lefel 2, Sgôr Pwyntiau wedi'i Chapio a 5A\*-A] o'i gymharu â pherfformiad y 22 Awdurdod Lleol yng Nghymru.

**Tabl A1.5: crynodeb o safleoedd yr awdurdodau yn y dangosyddion perfformiad allweddol yn CA4**

	Safle PYD 1 bl 2017	2015					2016					2017				
		L2+	L1	L2	SPCh	5A*-A	L2+	L1	L2	SPCh	5A*-A	L2+	L1	L2	9 a chap	5A*-A
Ynys Môn	7	12	8	16	9	13	13	5	15	11	10	16	8	15	18	19
Gwynedd	4	5	1	6	1	3	4	1	10	4	8	6	2	6	5	6
Conwy	9	18	14	14	17	16	17	18	17	17	19	12	4	10	10	18
Sir Ddinbych	14	14	17	10	11	8	14	20	14	16	14	17	22	16	20	12
Sir y Fflint	6	8	18	15	15	15	10	13	16	15	12	9	12	12	11	11
Wrecsam	10	20	20	22	21	20	18	19	21	18	21	20	16	19	19	13
GwE	1	3	3	3	3	3	3	3	3	3	3	3	2	3	3	

Mae perfformiad yr awdurdodau lleol unigol yn amrywio'n sylweddol ar draws y rhanbarth. Yn 2017 nid oedd yr un awdurdod yn perfformio yn ôl y disgwyl yn L2+. O ystyried y prif ddangosyddion, yn gyffredinol y flwyddyn hon, mae Gwynedd a Conwy wedi perfformio yn agos at y disgwyl ym mwyafrif y dangosyddion; Mae Sir y Fflint a Sir Ddinbych wedi perfformio'n is na'r disgwyl ym mhob un, a Wrecsam a Ynys Môn wedi perfformio'n is o lawer na hynny. Mae gwella safonau yn yr awdurdodau lleol hynny sy'n perfformio'n is na'u safle PYD cymharol yn flaenoriaeth bwysig.

Mae angen gwelliant sylweddol ym mherfformiad ysgolion yn erbyn y canlyniad disgwyliedig a fodelwyd gan fod nifer sylweddol o ysgolion yn perfformio o dan y disgwyl ym mwyafrif o'r dangosyddion. Angen blaenoriaethu perfformiad yn y L2+ a'r Naw wedi ei gapio. (75% o'r ysgolion o dan y disgwyl)

O gymharu perfformiad awdurdodau yng nghyfnod allweddol 4 yn erbyn ei safleoedd PYD ychydig iawn a berfformiodd yn well na'r disgwyl.

**Tabl A1.6: crynodeb o safleoedd 2016/17 yr awdurdodau yn y dangosyddion perfformiad yn CA4**

Awdurdod	Safleoedd o gymharu ac awdurdodau Cymru										
	PYD 1 BL	L1	L2	L2+	9 a chap	English	Cymraeg	Maths	Rhifedd	Maths gorau	Gwydd
Ynys Mon	7	8	15	16	18	16	17	18	15	19	16
Gwynedd	4	2	6	6	5	11	12	14	7	10	15
Conwy	9	4	10	12	10	10	15	13	8	12	7
Denbighshire	14	22	16	17	20	18	6	19	13	17	20
Flintshire	6	12	12	9	11	7	13	5	4	4	4
Wrexham	10	16	19	20	19	19	18	20	18	20	13

Serch hynny mae gwelliant wedi bod mewn rhai awdurdod o gymharu a'i safleoedd yn 2015/16. Gwelwyd gwelliant yn safle Sir y Fflint o gymharu a 2015/16 ymhob dangosydd. Gwelwyd gwelliant mewn 6 allan o'r 7 dangosydd yng Nghonwy. Ar y llaw arall gostyngodd safle Gwynedd a Sir Ddinbych yn 6 o'r 7 dangosydd a Wrecsam mewn 5 o'r 7 dangosydd a ni welwyd gwelliant yn safleoedd Ynys Mon gyda 5 wedi gostwng a 2 wedi aros yn gyson.

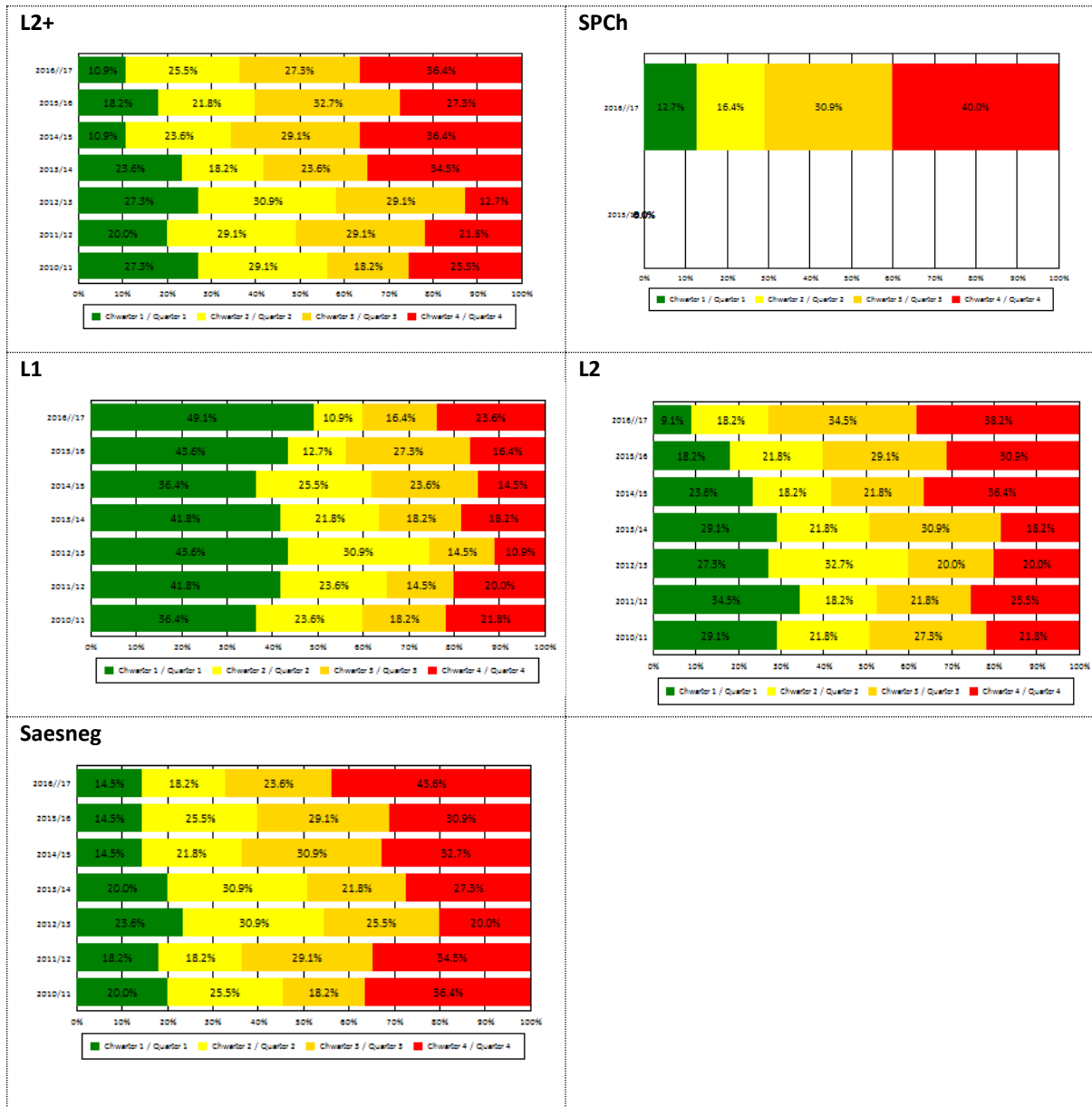
**Tabl A1.7: crynodeb o newid yn safleoedd yr awdurdodau yn y dangosyddion perfformiad yn CA4 o gymharu a 2015/16**

Awdurdod	Newid yn safleoedd yr awdurdodau yn y dangosyddion perfformiad yn CA4 o gymharu a 2015/16						
	L1	L2	L2+	English	Cymraeg	Maths	Gwydd
Ynys Mon	-3	0	-3	0	-9	-5	-2
Gwynedd	-1	4	-2	-2	-2	-7	-13
Conwy	14	7	5	7	-10	3	13
Denbighshire	-2	-2	-3	-4	6	-7	-2
Flintshire	1	4	1	1	3	3	5
Wrexham	3	2	-2	-1	-9	-2	-1

### Perfformiad ysgolion unigol

Yn gyffredinol yn 2017, mae gormod o ysgolion ar draws y rhanbarth yn perfformio'n is na'r canolrif yn y meincnodi ar gyfer PYD yn y dangosyddion perfformiad allweddol (heblaw ar Lefel 1) ac mewn Saesneg a Mathemateg. Mae hyn yn peri pryder.

**Tabl A1.11: dosbarthiad ysgolion yn y chwarteli meincodi PYD**



Mae perfformiad ysgolion unigol yn amrywio'n sylweddol o fewn a rhwng Awdurdodau Lleol gan fod gormod o ysgolion o dan y canolrif yn y rhan fwyaf, os nad y cyfan, o'r dangosyddion allweddol.

Mae'r pryder yma yn cael ei amlygu pan yn edrych ar berfformiad ysgolion unigol yn erbyn yn erbyn y perfformiad disgwyliedig a fodelwyd gyda 41 or 55 ysgol, sef 74.5%, o dan y perfformiad disgwyliedig ( o gymharu a 34 sef 61.8% yn 2015).



**Tabl A1.12: Niferoedd a Canranau o ysgolion yn perfformio o dan y perfformaid disgyliedig a fodelwyd yn 2016/17.**

Dangosydd	Nifer	Canran
L2+	41	74.55%
L2	39	70.91%
Capped 9	41	74.55%
Saesneg	39	70.91%
Maths	36	65.45%
Gwyddoniaeth	32	58.18%
Rhifedd	27	49.09%
Maths - gorau	31	56.36%
Cymraeg	13	46.43%

## Atodiad 2 Safonau Grwpiau o Ddysgwyr

### Perfformiad grwpiau o ddysgwyr

#### Bechgyn a Genethod

Mae perfformiad y bechgyn a'r genethod yn parhau i gynyddu o flwyddyn i flwyddyn yn y prif ddangosyddion ym mhob cyfnod allweddol. Fodd bynnag, mae'r genethod yn parhau i berfformio yn well na'r bechgyn, ac mae'r bwlch rhwng perfformiad y genethod a'r bechgyn yn parhau.

- Yng nghyfnod allweddol 4 yn 2016/17 roedd 49.9% o'r cohort yn enethod (o gymharu a 49.2% 2015/16). Llwyddodd 57.8% o enethod i gyflawni'r TL2+ o gymharu a 58.8% yn genedlaethol. Gostyngiad o 6.4% o gymharu a'r gostyngiad cenedlaethol o 5.9%. Roedd 50.1% o'r cohort yn fechgyn (o gymharu a 50.8% 2015/16). Llwyddodd 49.3% o fechgyn i gyflawni'r TL2+ o gymharu a 50.7% yn genedlaethol. Gostyngiad o 5.7% o gymharu a'r gostyngiad cenedlaethol o 5.4%. Mae'r bwlch yn y ganran yn gyflawnodd y L2+ rhwng yn bechgyn a'r genethod wedi lleihau o'r 9.1% yn 2016 i 8.5% yn 2017. Gostyngodd y bwlch yn genedlaethol hefyd o'r 8.6% yn 2016 i 8.1% yn 2017.
- Yng nghyfnod allweddol 3 yn 2016/17 roedd 48.0% o'r cohort yn enethod (o gymharu a 48.9% 2015/16). Mae % y genethod a gyflawnodd y dangosydd pwnc craidd wedi cynyddu 0.9% o 91.2% i 92.1%. Yn genedlaethol mae'r ganran yn 91.2%, cynnydd o 1.5% o gymharu a 2016. Roedd 52.0% o'r cohort yn fechgyn (o gymharu a 51.1% 2015/16). Mae % y bechgyn a gyflawnodd y dangosydd pwnc craidd wedi cynyddu 1.1% o 84.5% i 85.6%. Yn genedlaethol mae'r ganran yn 83.8%, cynnydd o 1.5% o gymharu a 2016. Mae'r bwlch o 6.5% yn ychydig yn is na'r bwlch yn 2015/16 o 6.7% ac yn is na'r bwlch cenedlaethol o 7.4%.
- Yng nghyfnod allweddol 2 roedd 49.1% o'r cohort yn enethod (o gymharu a 48.7% 2015/16). Mae % y genethod a gyflawnodd y dangosydd pwnc craidd wedi cynyddu 1.7% o 91.7% i 93.4%. Yn genedlaethol mae'r ganran yn 91.9%, cynnydd o 0.6% o gymharu a 2016. Roedd 50.9% o'r cohort yn fechgyn (o gymharu a 51.3% 2015/16). Mae % y bechgyn a gyflawnodd y dangosydd pwnc craidd wedi cynyddu 1.5% o 86.0% i 87.5%. Yn genedlaethol mae'r ganran yn 87.3%, cynnydd o 1.2% o gymharu a 2016. Mae'r bwlch o 5.9% yn ychydig yn uwch na'r bwlch yn 2015/16 o 5.7% ac yn uwch na'r bwlch cenedlaethol o 4.5%.
- Yn y Cyfnod Sylfaen roedd 48.0% o'r cohort yn enethod (o gymharu a 49.2% 2015/16). Mae % y genethod a gyflawnodd y dangosydd cyfnod sylfaen wedi cynyddu 0.3% o 90.4% i 90.7%. Yn genedlaethol mae'r ganran yn 90.9%, cwmp o 0.3% o gymharu a 2016. Roedd 52.0% o'r cohort yn fechgyn (o gymharu a 50.8% 2015/16). Mae % y bechgyn a gyflawnodd y dangosydd cyfnod sylfaen wedi cynyddu 1.3% o 82.2% i 83.5%. Yn genedlaethol mae'r ganran yn 83.8%, cynnydd o 0.8% o gymharu a 2016. Mae'r bwlch o 7.2% yn llai na'r bwlch yn 2015/16 o 8.2% ac yn gymharol efo'r bwlch cenedlaethol o 7.1%.

#### Prydau Ysgol am Ddim (PYD)

Ar wahân i gyfnod allweddol 4 ble gwelwyd gostyngiadau cenedlaethol gan fod y dangosyddion wedi newid mae perfformiad y disgyblion sy'n gymwys i dderbyn prydau ysgol am ddim yn parhau i gynyddu o flwyddyn i flwyddyn, gyda'r bwlch rhwng disgyblion PYD a dim PYD wedi lleihau yn y prif ddangosydd ym mhob cyfnod allweddol. Yng nghyfnod allweddol 4 gwelwyd gostyngiad ychydig yn fwy na'r gostyngiad cenedlaethol ym mherfformiad y disgyblion PYD a gyflawnodd y TL2+ ac fe gynyddodd y bwlch rhwng y disgyblion PYD/dim PYD o 1%.

- Yng nghyfnod allweddol 4 yn 2016/17 roedd 829 o ddisgyblion yn gymwys i dderbyn prydau ysgol am ddim sef 11.91% o'r cohort (o gymharu a 12.01% 2015/16). Llwyddodd

26.9% i gyflawni'r TL2+ o gymharu a 28.6% yn genedlaethol. Gostyngiad o 7.4% o gymharu a'r gostyngiad cenedlaethol o 7.0%. Mae'r bwlch yn y ganran L2+ rhwng yn y dysgwyr a oedd yn gymwys i dderbyn prydau ysgol am ddim ar rhai sydd ddim wedi cynyddu o'r 31.6% yn 2016 i 32.5% yn 2017. Cynyddodd y bwlch yn genedlaethol hefyd o 31.3% yn 2016 i 32.3 yn 2017.

- Yng nghyfnod allweddol 3 yn 2016/17 roedd 951 o ddisgyblion yn gymwys i dderbyn prydau ysgol am ddim sef 14.09% or cohort (o gymharu a 14.80% 2015/16). Mae'r ganran o'r disgyblion yma a gyflawnodd y dangosydd pwnc craidd wedi **cynyddu** 0.2% o 73.3% yn 15/16 i 73.5% yn 16/17. Mae'r bwlch rhwng cyflawniad disgyblion sy'n gymwys i dderbyn prydau ysgol am ddim a'r rhai sydd ddim wedi **lleihau** o 14.8% yn 2016 i 14.1% yn 2017.
- Yng nghyfnod allweddol 2 yn 2016/17 roedd 1,140 o ddisgyblion yn gymwys i dderbyn prydau ysgol am ddim sef 15.30% or cohort (o gymharu a 15.38% 2015/16). Mae'r ganran o'r disgyblion yma a gyflawnodd y dangosydd pwnc craidd wedi **cynyddu** 2.3% o 76.0% yn 15/16 i 78.3% yn 16/17. Mae'r bwlch rhwng cyflawniad disgyblion sy'n gymwys i dderbyn prydau ysgol am ddim a'r rhai sydd ddim wedi **lleihau** o 15.2% yn 2016 i 14.3% yn 2017.
- Yn y Cyfnod Sylfaen roedd 1,322 o ddisgyblion yn gymwys i dderbyn prydau ysgol am ddim sef 16.92% or cohort yn 2016/17 (o gymharu a 16.64% 2015/16). Mae'r ganran a gyflawnodd y dangosydd cyfnod sylfaen wedi **codi** o 73.3% yn 15/16 i 75.0% yn 16/17. Mae'r bwlch rhwng cyflawniad disgyblion sy'n gymwys i dderbyn prydau ysgol am ddim a'r rhai sydd ddim wedi **lleihau** o 15.7% yn 2016 i 14.7% yn 2017.

### Plant Mewn Gofal (PMG)

Mae niferoedd plant mewn gofal ar draws y rhanbarth yn fychan – rhwng 0.7% a 1.2% o'r cohortiau ar draws y cyfnodau allweddol yn 2017 ac felly gall perfformiad amrywio yn sylweddol yn seiliedig ar berfformiad unigolyn. Ar y cyfan yn 2017 bu gostyngiad ym mherfformiad PMG yn y prif ddangosyddion a cynyddodd y bwlch rhwng y plant mewn gofal a'r rhai sydd ddim.

- Yng Nghyfnod Allweddol 4 yn 2016/17 roedd 61 o ddisgyblion wedi eu cofnodi fel plant mewn gofal sef 0.88% or cohort (o gymharu a 0.97% 2015/16). Llwyddodd 14.8% ohonynt i ennill y L2+. Mae'r bwlch yn y ganran L2+ rhwng PMG a dim PMG wedi cynyddu o 31.3% yn 2016 i 32.3% yn 2017.
- Yng nghyfnod allweddol 3 yn 2016/17 roedd 79 o ddisgyblion wedi eu cofnodi fel plant mewn gofal sef 1.17% or cohort (o gymharu a 0.87% 2015/16). Mae'r ganran o'r disgyblion yma a gyflawnodd y dangosydd pwnc craidd wedi **disgyn** 2.0% o 67.8% yn 15/16 i 65.8% yn 16/17. Mae'r bwlch rhwng cyflawniad disgyblion mewn gofal a'r rhai ddim wedi **cynyddu** o 20.4% yn 2016 i 23.4% yn 2017.
- Yng nghyfnod allweddol 2 yn 2016/17 roedd 82 o ddisgyblion wedi eu cofnodi fel plant mewn gofal sef 1.10% or cohort (o gymharu a 0.64% 2015/16). Mae'r ganran o'r disgyblion yma a gyflawnodd y dangosydd pwnc craidd wedi **disgyn** 3.2% o 73.9% yn 15/16 i 70.7% yn 16/17. Mae'r bwlch rhwng cyflawniad disgyblion mewn gofal a'r rhai ddim wedi **cynyddu** o 15.0% yn 2016 i 19.9% yn 2017.
- Yn y Cyfnod Sylfaen roedd 54 o ddisgyblion wedi eu cofnodi fel plant mewn gofal sef 0.7% or cohort yn 2016/17 (i fyny 0.08% o gymharu a 2015/16). Mae'r ganran a gyflawnodd y dangosydd cyfnod sylfaen wedi **disgyn** o 74.5% yn 15/16 i 64.8% yn 16/17. Mae'r gostyngiad yn cyfateb i lwyddiant 5 disgybl. O'r herwydd mae'r bwlch rhwng cyflawniad disgyblion PMG a'r rhai ddim wedi **cynyddu** o 12.0% yn 2016 i 22.5% yn 2017.

## Saesneg fel iaith ychwanegol (SIY)

Mae nifer y disgyblion a gofnodwyd sydd a Saesneg fel iaith ychwanegol ar draws y rhanbarth, yn weddol fychan – rhwng 0.9% a 4.9% o'r cohortiau yn 2017, felly gall perfformiad amrywio yn sylweddol yn seiliedig ar berfformiad nifer bach o blant. Mae perfformiad plant y mae'r Saesneg yn iaith ychwanegol iddynt wedi cynyddu yn 2017 yn y prif ddangosyddion ym mhob cyfnod ar wahân i gyfnod allweddol 4. Mae'r bwloch hefyd wedi lleihau ymhob cyfnod.

- Yng Nghyfnod Allweddol 4 yn 2016/17 roedd 60 o ddisgyblion wedi eu cofnodi fel disgyblion ble mae'r Saesneg yn iaith ychwanegol iddynt sef 0.86% or cohort (o gymharu a 0.99% 2015/16). Llwyddodd 28.3% ohonynt i ennill y L2+. Mae'r bwloch yn y ganran L2+ rhwng SIY a'r rhai ddim wedi **lleihau** o 34.3% yn 2015 i 27.9% yn 2016.
- Yng nghyfnod allweddol 3 yn 2016/17 roedd 88 o ddisgyblion wedi eu cofnodi fel disgyblion ble mae'r Saesneg yn iaith ychwanegol iddynt sef 1.3% (o gymharu a 1.2% 2015/16). Mae'r ganran o'r disgyblion yma a gyflawnodd y dangosydd pwnc craidd wedi **cynydd** 11.9% o 64.2% yn 15/16 i 76.1% yn 16/17. Mae'r bwloch rhwng cyflawniad y disgyblion ble mae'r Saesneg yn iaith ychwanegol iddynt a'r rhai sydd ddim wedi **lleihau** o 24.1% yn 2016 i 13.0% yn 2017.
- Yng nghyfnod allweddol 2 yn 2016/17 roedd 162 o ddisgyblion wedi eu cofnodi fel disgyblion ble mae'r Saesneg yn iaith ychwanegol iddynt sef 2.17% (o gymharu a 2.06% 2015/16). Mae'r ganran o'r disgyblion yma a gyflawnodd y dangosydd pwnc craidd wedi **cynydd** 4.6% o 80.5% yn 15/16 i 85.2% yn 16/17. Mae'r bwloch rhwng cyflawniad y disgyblion ble mae'r Saesneg yn iaith ychwanegol iddynt a'r rhai sydd ddim wedi **lleihau** o 8.5% yn 2016 i 5.3% yn 2017.
- Yn y Cyfnod Sylfaen roedd 379 o ddisgyblion wedi eu cofnodi fel disgyblion ble mae'r Saesneg yn iaith ychwanegol iddynt sef 4.85% or cohort yn 2016/17 (ac yn gyson gyda'r 4.86% yn 2015/16). Mae'r ganran a gyflawnodd y dangosydd cyfnod sylfaen wedi **cynyddu** o 82.3% yn 15/16 i 83.4% yn 16/17. Mae'r bwloch rhwng cyflawniad y disgyblion ble mae'r Saesneg yn iaith ychwanegol iddynt a'r rhai sydd ddim wedi **lleihau** o 4.3% yn 2016 i 4.0% yn 2017.

## Anghenion Addysgol Arbennig - Disgyblion ar Ddatganiad neu Weithredu Ysgol a Mwy

Mae nifer y disgyblion ar ddatganiad neu Weithredu Ysgol a Mwy yn cynrychioli rhwng 9.5% a 13.1% o'r cohortiau. Mae perfformiad plant ar ddatganiad neu Weithredu Ysgol a Mwy, yn y prif ddangosydd, yn amrywio ar draws y cyfnodau yn 2016/17. Mae'r ganran yn llwyddo i gyflawni wedi cynyddu yn y cyfnod sylfaen ac yng nghyfnod allweddol 2 o gymharu a 2015/16 ac mae'r bwloch rhwng y disgyblion ar ddatganiad neu weithredu ysgol a mwy a'r rhai sydd ddim wedi lleihau. Mae'r bwloch wedi lleihau yng nghyfnod allweddol 4 hefyd. Ar y llaw arall mae'r ganran yn llwyddo yng nghyfnod allweddol 3 wedi disgyn ac mae'r bwloch wedi cynyddu.

- Yng Nghyfnod Allweddol 4 yn 2016/17 roedd 662 o ddisgyblion ar ddatganiad neu Weithredu Ysgol a Mwy sef 9.51% or cohort (o gymharu a 8.92% 2015/16). Llwyddodd 17.8% ohonynt i gyflawni'r L2+. Mae'r bwloch yn y ganran gyflawnodd y L2+ wedi lleihau o 48.4% yn 2015 i 41.6% yn 2016.
- Yng nghyfnod allweddol 3 yn 2016/17 roedd 831 o ddisgyblion wedi eu cofnodi ar ddatganiad neu Weithredu Ysgol a Mwy sef 12.31% o'r cohort (o gymharu a 11.92% yn 2015/16). Mae'r ganran o'r disgyblion yma a gyflawnodd y dangosydd pwnc craidd wedi **lleihau** 1.0% o 47.8% yn 15/16 i 46.8% yn 16/17. Mae'r bwloch rhwng cyflawniad y disgyblion wedi eu cofnodi ar ddatganiad neu Weithredu Ysgol a Mwy a'r rhai sydd ddim wedi **cynyddu** o 45.6% yn 2016 i 48.1% yn 2017.
- Yng nghyfnod allweddol 2 yn 2016/17 roedd 978 o ddisgyblion wedi eu cofnodi ar ddatganiad neu Weithredu Ysgol a Mwy sef 13.12% o'r cohort (o gymharu a 13.51% yn 2015/16). Mae'r ganran o'r disgyblion yma a gyflawnodd y dangosydd pwnc craidd wedi **cynydd** 5.2% o 47.0% yn 15/16 i 52.2% yn 16/17. Mae'r bwloch rhwng cyflawniad

y disgyblion wedi eu cofnodi ar ddatganiad neu Weithredu Ysgol a Mwy a'r rhai sydd ddim wedi **lleihau** o 48.3% yn 2016 i 43.9% yn 2017.

- Yn y Cyfnod Sylfaen roedd 846 o ddisgyblion wedi ei cofnodi ar ddatganiad neu Weithredu Ysgol a Mwy sef 10.83% o'r cohort yn 2016/17 (ac yn agos i'r 10.07% yn 2015/16). Mae'r ganran o'r disgyblion yma a gyflawnodd y dangosydd cyfnod sylfaen wedi **cynyddu** o 38.7% yn 15/16 i 42.1% yn 16/17. Mae'r bwlch rhwng cyflawniad y disgyblion sydd wedi ei cofnodi ar ddatganiad neu weithredu ysgol a mwy a'r rhai sydd ddim wedi **lleihau** o 53.1% yn 2016 i 50.6% yn 2017.

### Perfformiad yn ôl Tarddiad Ethnig

Mae nifer y disgyblion o darddiad ethnig sydd ddim yn Wyn/Prydeinig yn cynrychioli rhwng 4.5% a 7.5% o'r cohortiau. Mae perfformiad plant o darddiad ethnig sydd ddim yn Wyn/Prydeinig wedi cynyddu yn y prif ddangosyddion ym mhrif ddangosydd bob cyfnod ag eithrio CA4. Mae'r bwlch rhwng disgyblion nad oedd yn wyn-Prydeinig a'r rhai sydd yn wyn-Prydeinig wedi **lleihau** gyda'r perfformiad yn uwch na disgyblion gwyn/Prydeinig yng nghyfnod allweddol 4.

- Yng Nghyfnod Allweddol 4 yn 2016/17 roedd 216 o ddisgyblion o darddiad ethnig sydd ddim yn Wyn/Prydeinig a sef 4.54% o'r cohort (o gymharu a 4.59% 2015/16). Llwyddodd 56.0% ohonynt i gyflawni'r L2+. Mae'r bwlch yn y ganran gyflawnodd y L2+ a oedd yn 1.08 wedi diflannu gan fod y disgyblion yma yn perfformio 0.68% yn well na'r disgyblion Gwyn/Prydeinig.
- Yng nghyfnod allweddol 3 yn 2016/17 roedd 337 o ddisgyblion wedi eu cofnodi yn dod o dras nad oedd yn wyn-Prydeinig. Roedd hyn yn cynrychioli 4.99% o'r cohort (o gymharu a 4.69% yn 2015/16). Mae'r ganran o'r disgyblion yma sydd yn cyflawni'r dangosydd pwnc craidd wedi **cynyddu** 5.5% i 88.4% o gymharu a 83.0% yn 2015/16. Mae'r bwlch rhwng disgyblion nad oedd yn wyn-Prydeinig a'r rhai sydd yn wyn-Prydeinig wedi **lleihau** o 5.3% yn 2016 i 0.5% 2017.
- Yng nghyfnod allweddol 2 yn 2016/17 roedd 458 o ddisgyblion wedi eu cofnodi yn dod o dras nad oedd yn wyn-Prydeinig. Roedd hyn yn cynrychioli 6.15% o'r cohort (o gymharu a 5.47% yn 2015/16). Mae'r ganran o'r disgyblion yma sydd yn cyflawni'r dangosydd pwnc craidd wedi **cynyddu** i 89.5% o gymharu a 86.1% yn 2015/16. Mae'r bwlch rhwng disgyblion nad oedd yn wyn-Prydeinig a'r rhai sydd yn wyn-Prydeinig wedi **lleihau** o 2.9% yn 2016 i 0.9% 2017.
- Yn y Cyfnod Sylfaen yn 2016/17 roedd 588 o ddisgyblion wedi ei cofnodi yn dod o dras nad oedd yn wyn-Prydeinig. Roedd hyn yn cynrychioli 7.53% o'r cohort (o gymharu a 7.73% yn 2015/16). Mae'r ganran o'r disgyblion yma sydd yn cyflawni'r dangosydd cyfnod sylfaen wedi **cynyddu** i 84.2% o gymharu a 83.6% yn 2015/16. Mae'r bwlch rhwng disgyblion nad oedd yn wyn-Prydeinig a'r rhai sydd yn wyn-Prydeinig wedi **codi** ychydig o 3.0% yn 2016 i 3.2% 2017.

### Sipsiwn a Theithwyr

Roedd nifer y disgyblion o dras sipsiwn neu deithwyr yn fychan iawn ar draws y rhanbarth yn 2016/17. 2 ddisgybl ynghyfnod allweddol 4, 5 yng nghyfnod allweddol 3, 24 yng nghyfnod allweddol 2 a 16 yn y cyfnod sylfaen ac felly gall perfformiad un disgybl gael effaith sylweddol ar yr ystadegau. Ar y cyfan mae'r bwlch rhwng disgyblion o dras sipsiwn neu deithwyr ar rhai sydd ddim yn parhau yn sylweddol.

- Yng **ngchyfnod allweddol 4** yn 2016/17 2 o ddisgyblion yn unig oedd o dras sipsiwn neu deithwyr. Llwyddodd un ohonynt i gyflawni'r L2+.
- Yng **ngchyfnod allweddol 3** yn 2016/17 roedd 5 o ddisgyblion wedi eu cofnodi o dras sipsiwn neu deithwyr sef 0.07% o'r cohort (o gymharu a 0.12% yn 2015/16). Mae'r ganran a gyflawnodd y dangosydd pwnc craidd wedi **cynyddu** 10% o 50.0% yn 15/16

i 60.0% yn 16/17. Mae'r bwlch rhwng cyflawniad y disgyblion yma a'r rhai nad ydynt o dras sipsiwn neu deithwyr wedi **lleihau** o 38.0% yn 2016 i 29.0% yn 2017.

- Yng nghyfnod allweddol 2 yn 2016/17 roedd 24 o ddisgyblion wedi eu cofnodi o dras sipsiwn neu deithwyr sef 0.32% o'r cohort (o gymharu a 0.19% yn 2015/16). Mae'r ganran a gyflawnodd y dangosydd pwnc craidd wedi **disgyn** o 11.3% o 57.1% yn 15/16 i 45.8% yn 16/17. Mae'r bwlch rhwng cyflawniad y disgyblion yma a'r rhai nad ydynt o dras sipsiwn neu deithwyr wedi **cynyddu** o 31.8% yn 2016 i 44.7% yn 2017 ac mae'r bwlch yn parhau i fod yn sylweddol.
- Yn y **cyfnod sylfaen** roedd 16 o ddisgyblion wedi eu cofnodi o dras sipsiwn neu deithwyr sef 0.20% o'r cohort yn 2016/17 (o gymharu a 0.29% yn 2015/16). Mae'r ganran a gyflawnodd y dangosydd cyfnod sylfaen wedi **disgyn** o 45.5% yn 15/16 i 43.8% yn 16/17. Mae'r bwlch rhwng cyflawniad y disgyblion yma a'r rhai nad ydynt o dras sipsiwn neu deithwyr wedi **cynyddu** o 41.0% yn 2016 i 43.5% yn 2017 ac mae'r bwlch yn parhau i fod yn sylweddol.

### Mwy Abl a Thalentog

- Yng nghyfnod allweddol 4, mae'r ganran sy'n ennill 5A\*-A wedi **cynyddu** o 14.0% i 14.8% yn 2017 sydd yn llai na'r ganran genedlaethol o 16.8%
- Yng nghyfnod allweddol 3 mae'r % a lwyddodd i gyrraedd y lefel 6 neu uwch mewn Saesneg wedi **cynyddu** o 57.7% yn 2016 i 59.4% yn 2017, sydd yn uwch na'r ganran genedlaethol o 58.7%, gyda GwE yn perfformio ail orau o'r holl ranbarthau Cododd y Gymraeg o 61.3% yn 2016 i 67.1% yn 2017, sydd yn uwch na'r ganran genedlaethol o 62.9%. GwE sy'n perfformio orau o'r holl ranbarthau. Cododd Gwyddoniaeth o 63.8% yn 2016 i 67.7% yn 2017, sydd yn uwch na'r ganran genedlaethol o 65.5% gyda GwE yn perfformio orau o'r holl ranbarthau. Cododd Mathemateg o 64.4% yn 2016 i 66.8% yn 2017, sydd yn uwch na'r ganran genedlaethol o 65.4%, gyda GwE yn perfformio orau o'r holl ranbarthau.
- Yng nghyfnod allweddol 2 mae'r ganran a lwyddodd i gyrraedd y lefel 5 neu uwch mewn Saesneg wedi **cynyddu** o 40.8% yn 2016 i 45.3% yn 2017, sydd yn uwch na'r ganran genedlaethol o 44.7%, gyda GwE yn perfformio yn drydydd orau o'r holl ranbarthau. Y Gymraeg wedi **cynyddu** o 37.1% yn 2016 i 40.8% yn 2017 sydd yn is na'r ganran genedlaethol o 41.5%, gyda GwE yn perfformio ail orau o'r holl ranbarthau Cododd Gwyddoniaeth o 42.3% yn 2016 i 47.9% yn 2017, sydd yn ac uwch na'r ganran genedlaethol o 46.4% gyda GwE yn perfformio trydydd orau o'r holl ranbarthau. Cododd Mathemateg o 42.1% yn 2016 i 48.3% yn 2017, sydd yn uwch na'r ganran genedlaethol o 47.0% gyda GwE yn perfformio ail orau o'r holl ranbarthau.
- Yn y Cyfnod Sylfaen, mae'r ganran a lwyddodd i gyrraedd deilliant 6 neu uwch yn y Saesneg wedi **cynyddu** o 36.2% yn 2016 i 38.6% yn 2017 sydd yn uwch na'r ganran genedlaethol o 38.1% gyda GwE yn perfformio drydydd orau o'r holl ranbarthau. Y Gymraeg wedi **cynyddu** o 34.8% yn 2016 i 37.5% yn 2017, ac yn is na'r ganran genedlaethol o 38.1%, gyda GwE yn perfformio trydydd orau o'r holl ranbarthau. Cododd Datblygiad Personol o 61.6% yn 2016 i 64.1% yn 2017, sydd yn uwch na'r ganran genedlaethol o 61.3%, gyda GwE yn perfformio orau o'r holl ranbarthau. Cododd Datblygiad Mathemategol o 35.9% yn 2016 i 38.2% yn 2017, sydd yn is na'r ganran genedlaethol o 38.7%, gyda GwE yn perfformio trydydd orau o'r holl ranbarthau.

## CYNGOR SIR YNYS MÔN

<b>Pwyllgor:</b>	Pwyllgor Sgrwtini Partneriaeth ac Adfywio
<b>Dyddiad:</b>	12 Rhagfyr 2018
<b>Pwnc:</b>	Adroddiad Cynnydd gan y Panel Sgrwtini Adolygu Cynnydd Ysgolion
<b>Pwrpas yr Adroddiad:</b>	Adroddiad ar waith y Panel rhwng 11/6/18 a 5/12/18
<b>Cadeirydd Sgrwtini:</b>	Cynghorydd Gwilym Jones
<b>Aelod(au) Portfolio:</b>	Cynghorydd R Meirion Jones
<b>Pennaeth Gwasanaeth:</b>	Arwyn Williams
<b>Awdur yr Adroddiad:</b>	Gwyneth Môn Hughes
<b>Rhif Ffôn:</b>	01248752908
<b>E-bost:</b>	<a href="mailto:GwynethHughes@ynysmon.gov.uk">GwynethHughes@ynysmon.gov.uk</a>
<b>Aelodau lleol:</b>	Ddim yn berthnasol i unrhyw Ward benodol.

### 1 – Argymhelliad/ion

Gofynnir i'r Pwyllgor Sgrwtini Partneriaeth ac Adfywio argymell:

1. Ei fod yn cytuno bod y Panel yn darparu her digonol i berfformiad ysgolion unigol.
2. Ei fod yn cytuno bod y Panel yn monitro gweithrediad Cynllun Gwella'r Gwasanaeth Dysgu a bod y cynllun yn datblygu yn unol â'r targedau hyd yma.
3. Ei fod yn cytuno bod cynnydd yn cael ei wneud gan y Panel o ran monitro'r gwaith sy'n cael ei ymgymryd ag ef gan Grŵp Arweinyddiaeth Clwstwr y Cyfnod Sylfaen sy'n arwain ar wella perfformiad yn y Cyfnod Sylfaen ar draws yr Ynys.
4. Nad oes unrhyw faterion ar hyn o bryd sydd angen eu huwchgyfeirio i sylw'r Pwyllgor Gwaith yn dilyn gwaith parhaus y Panel.

### 2 – Cyswllt efo Cynllun y Cyngor / Blaenoriaethau Corfforaethol Arall

Mae Cynllun y Cyngor Sir 2017 – 2022 yn cynnwys yr uchelgais i weithio â phobl Ynys Môn, eu cymunedau a phartneriaethau er mwyn sicrhau ein bod yn darparu'r gwasanaethau gorau posibl a fydd yn gwella ansawdd bywyd pawb ar draws yr Ynys. Un o'r tri nod yn y cynllun yw 'Creu amodau a fydd yn galluogi pawb i gyflawni eu potensial'. Mae gwaith y Panel Sgrwtini – Adolygu Cynnydd Ysgolion (y Panel) yn allweddol er mwyn cefnogi ysgolion i gyflawni'r dyhead a'r amcan hwnnw.

### 3 – Egwyddorion Fel Canllaw ar gyfer Sgrwtini

**Er mwyn cynorthwyo Aelodau wrth graffu'r pwnc:-**

- 3.1 Yr effaith y mae'r eitem yn ei chael ar unigolion a chymunedau **[ffocws ar y cwsmer/dinesydd]**
- 3.2 Edrych ar effeithlonrwydd ac effeithiolrwydd unrhyw newid arfaethedig – yn ariannol ac o ran ansawdd **[ffocws ar werth]**
- 3.3 Edrych ar unrhyw risgiau **[ffocws ar risg]**

### 3.4 Craffu'n cymryd rôl rheoli perfformiad neu sicrhau ansawdd **[ffocws ar berfformiad ac ansawdd]**

#### 3.5 Edrych ar gynlluniau a chynigion o safbwynt:

- hirdymor
- atal
- integreiddio
- cydweithio
- cynnwys

#### **[ffocws ar lesiant]**

### 4 - Cwestiynau Sgriwtini Allweddol

- A yw'r Pwyllgor yn fodlon â'r gwaith sy'n cael ei wneud gan y Panel?
- Oes yna unrhyw awgrymiadau sut y gellid cryfhau gwaith y Panel?
- Oes yna unrhyw feysydd y mae angen i'r Panel eu craffu?

### 5 – Cefndir / Cyd-destun

#### 5.1 Bydd Aelodau yn ymwybodol fod 3 Phanel Sgriwtini wedi eu sefydlu, sef:

- **Panel Sgriwtini: Cyllid** – Adrodd yn ôl i'r Pwyllgor Sgriwtini Corfforaethol
- **Panel Sgriwtini: Gwasanaethau Plant** – adrodd i'r Pwyllgor Sgriwtini Corfforaethol
- **Panel Sgriwtini: Adolygu Cynnydd Ysgolion** – adrodd yn ôl i'r Pwyllgor Sgriwtini Partneriaeth ac Adfywio. Mae Aelodaeth y Panel yn cynnwys:
  1. Cynghorydd Gwilym O Jones (Cadeirydd)
  2. Cynghorydd Alun Roberts (Is-gadeirydd)
  3. Cynghorydd Margaret M Roberts
  4. Cynghorydd Vaughan Hughes
  5. Cynghorydd Kenneth P Hughes
  6. Cynghorydd Richard Griffiths
  7. Cynghorydd John Arwel Roberts
  8. Keith Roberts

#### 5.2 Mae'r adroddiad hwn yn crynhoi gwaith y Panel Adolygu Cynnydd Ysgolion (y Panel) rhwng 11 Mehefin 2018 a 5 Rhagfyr 2018.

#### 5.3 Sefydlodd y Pwyllgor Sgriwtini Addysg a Hamdden Banel ar 21 Tachwedd 2012. Gwnaed hyn yn dilyn argymhelliad gan Estyn mewn perthynas ag ansawdd gwasanaethau addysg ar gyfer plant a phobl ifanc Ynys Môn. Mae'r Uwch Reolwr Safonau a Chynhwysiant yn rhoi arweiniad i'r Panel am yr ysgolion a fyddai'n briodol eu gwahodd gerbron y Panel. Mae'r meini prawf a ddefnyddir ar gyfer dewis yr ysgolion yn seiliedig ar y fframwaith cenedlaethol ar gyfer categoraiddio ysgolion, perfformiad ysgolion ac adroddiadau Estyn a'r nod yw gweld cymysgedd dda o ysgolion cynradd ac uwchradd o faint bach, canolig a mawr.

#### 5.4 Dros y misoedd diwethaf, mae'r Panel hefyd wedi elwa o weld ysgolion sydd wedi cael canlyniadau llwyddiannus wrth godi safonau, wedi derbyn adroddiadau Estyn da ac sydd wedi



gallu cysylltu thema a flaenoriaethir yn genedlaethol er mwyn deall yr heriau amrywiol a wynebir gan ysgolion.

5.5. Gall y Panel wahodd ysgolion i fynychu ar fwy nag un achlysur os oes unrhyw faterion sydd angen ail edrych arnynt yn ddiweddarach.

5.6 Ers yr Adroddiad Cynnydd diwethaf a gyflwynwyd i'r Pwyllgor ar 19 Mehefin 2018, mae'r Panel wedi cyfarfod 5 gwaith:-

- 13 Gorffennaf 2018 – Ysgol Gynradd Bodedern
- 7 Medi 2018 – Adolygu'r Cynllun Gweithredu Dysgu
- 27 Medi 2018 – Cyfnod Sylfaen
- 25 Hydref 2018 – Ysgol y Ffridd ac Ysgol y Graig
- 22 Tachwedd 2018- Ysgol Corn Hir ac Ysgol Henblas

5.7 Mae'r Panel wedi canolbwyntio ar y materion canlynol:

- Bu'r Panel gyfarfod â chynrychiolwyr o bump ysgol gynradd a phedwar aelod o'r Grŵp Arweinyddiaeth Cyfnod Sylfaen. Bydd yr Uwch Swyddog Safonau a Chynhwysiant yn rhoi i'r Panel grynodedb o berfformiad yr ysgol cyn bob cyfarfod. Bydd y Panel hefyd yn derbyn gwybodaeth gan GwE; bydd swyddog ar gael mewn cyfarfodydd i drafod unrhyw gymorth y mae'r ysgol yn ei dderbyn. Ble bo hynny'n briodol, gwahoddir ysgolion yn ôl i ddarparu diweddariadau ar y meysydd hynny sydd wedi eu hadnabod gan y Panel fel rhai sydd angen eu gwella. Ers Gorffennaf 2018, cytunwyd y dylai'r ysgolion sy'n dod gerbron y Panel dderbyn llythyr diolch sydd hefyd yn rhoi cyfle i'r panel ddarparu adroddiad byr ar eu canfyddiadau. Mae hefyd yn rhoi cyfle i'r Panel wahodd ysgolion yn ôl er mwyn monitro cynnydd penodol.
- Derbyniodd y panel ddiweddariadau gan y Pennaeth Dysgu mewn perthynas â gweithrediad y Cynllun Gweithredu Gwasanaethau Dysgu. Mae'r Cynllun yn adnabod ffrydiau gwaith manwl er mwyn gwella perfformiad ysgolion. Mae hon yn eitem sefydlog ar Raglen Waith y Panel.
- Mae gwella perfformiad yn y Cyfnod Sylfaen yn rhywbeth sy'n uchel iawn ar agenda'r Adran Ddysgu ac er y cafwyd canlyniadau da o ran sicrhau bod bron pob ysgol bellach yn asesu sgiliau Cymraeg iaith gyntaf eu plant, mae sicrhau cysondeb safonau uchel ar draws yr holl bynciau yn parhau'n flaenoriaeth.
- Mae'r sector ysgolion cynradd a'r Gwasanaeth Dysgu yn ymwybodol bod angen gwelliannau yn y Cyfnod Sylfaen. Mae'r Panel yn falch o allu nodi, er mwyn gyrru gwelliant yn y maes hwn, bod Grŵp Clwstwr Arweinyddiaeth Cyfnod Sylfaen wedi'i sefydlu. Dechreuodd gwaith y Grŵp hwn ym Mehefin 2018.
- Yn dilyn sesiwn friffio gan y Grŵp Clwstwr Arweinyddiaeth Cyfnod Sylfaen, roedd y panel yn dawel eu meddyliau bod cynllun gweithredu cadarn wedi cael ei sefydlu er mwyn cryfhau'r maes hwn. Mae'r panel hefyd yn fodlon bod cyd flaenoriaethau a gweithredoedd yr Ysgolion yn uniongyrchol gysylltiedig â Chynllun Gweithredu y Gwasanaethau Dysgu. Bydd adroddiad

monitro tymhorol gan Uwch Swyddog Safonau yn sicrhau bod y Cyfnod Sylfaen yn parhau i fod yn uchel ar agenda'r Panel a bod cynnydd yn cael ei fesur. Nododd y Panel bod cynnydd wedi'i wneud a bod y Grŵp Clwstwr Arweinyddiaeth Cyfnod Sylfaen yn awyddus i gydweithio ac y bydd hynny'n arwain at welliannau o ran addysgu a dysgu ar draws yr Ynys. Fodd bynnag, hyd yma, nid yw'r gwaith sydd wedi'i wneud wedi cael digon o amser i effeithio ar safonau. Bydd y Panel yn parhau i fonitro cynnydd.

- Mae'r Panel o'r farn y dylai perfformiad yn y sector uwchradd, er ei fod yn dda, fod yn well. Darparwyd trosolwg o ganlyniadau addysgol y pum ysgol uwchradd ar Ynys Môn. Nodwyd fod canlyniadau rhai pynciau yn siomedig o gymharu ag ysgolion eraill yn yr ardal. Fodd bynnag, cydnabyddir bod materion cymhleth mewn perthynas â meincodi yn ei gwneud hi'n anodd cymharu perfformiad gan fod newidiadau wedi cael eu gwneud i'r cwricwlwm a marciau lefelau trothwy mewn rhai pynciau (o gymharu â'r arholiadau a gafwyd 12 mis ynghynt). Roedd un Ysgol Uwchradd yn teimlo nad oedd modd iddynt fynychu'r Panel ar ddechrau'r flwyddyn academiaidd ond mae ail wahoddiad bellach wedi'i anfon ar gyfer dyddiad sy'n ddiweddarach yn y tymor.
- Cyhoeddodd Pennaeth Dysgu hoffai Penaethiaid ysgolion uwchradd wahodd aelodau y Panel i ystyried ymweliadau i'r ysgolion. Byddai hyn yn rhoi goleuni pellach i'r aelodau'r Panel ar safonau ysgolion a chyfle i siarad â disgyblion a staff. Roedd aelodau'r panel yn ddiolchgar am y cyfle ac yn fodlon derbyn y gwahoddiadau, fodd bynnag, cytunwyd y dylid parhau gofyn i benaethiaid adrodd i'r Panel yn y fformat arferol.
- Mae'r Panel yn bryderus bod niferoedd disgyblion sy'n cael Prydau Ysgol Am Ddim yn gostwng er nad yw economi'r Ynys ar y cyfan yn adlewyrchu'r newid yn amgylchiadau teuluoedd. Mae ysgolion yn wynebu heriau sylweddol wrth geisio sicrhau bod disgyblion bregus yn cael eu cefnogi i allu cael mynediad i addysg gwell. Mae gan y Panel bellach well dealltwriaeth bod strategaethau cynhwysiant amrywiol megis Talk About, Therapi Chwarae a Grwpiau Meithrin wedi dod yn declynnau hanfodol mewn nifer o ysgolion er mwyn cefnogi'r disgyblion mwyaf bregus.
- Yn ddiweddar cafwyd tystiolaeth bod pennaeth newydd wedi cydweithio'n effeithiol rhwng yr Awdurdod a GwE ac felly wedi galluogi ysgol i ddod allan o mesurau Estyn. Roedd y Panel yn falch o glywed gan y Pennaeth a'r Cadeirydd Llywodraethwyr eu bod yn sylweddoli mai plant sydd yn dod gyntaf bob tro.

5.8 Daeth y Panel i'r casgliad nad oedd unrhyw negeseuon allweddol yr oedd angen eu cyfeirio at y Pwyllgor Gwaith ar hyn o bryd.

#### **6 – Asesiad Effaith ar Gydraddoldeb** [cynnwys effeithiau ar yr Iaith Gymraeg]

Amherthnasol

#### **7 – Oblygiadau Ariannol**

Dim

#### **8 – Atodiadau**

-

**9 - Papurau Cefndir (cysylltwch ag awdur yr Adroddiad am unrhyw wybodaeth bellach os gwelwch yn dda):**

-

This page is intentionally left blank



CYNGOR SIR  
YNYS MÔN  
ISLE OF ANGLESEY  
COUNTY COUNCIL



## **PWYLLGOR SGRIWTINI PARTNERIAETH AC ADFYWIO: 2017/2018 → 2018/2019**

Cadeirydd: Cynghorydd Gwilym O Jones  
Is-Gadeirydd: Cynghorydd Robert Llewelyn Jones

Mae'r ddogfen hon yn crynhoi blaen raglen waith y Pwyllgor Sgriwtini Partneriaeth ac Adfywio am y cyfnod Mai 2017 ymlaen, fel rhaglen dreigl a theclyn cynllunio pwrpasol. Adroddir ar y blaen raglen waith i bob cyfarfod arferol o'r Pwyllgor Sgriwtini i'r pwrpas o adolygu ei chynnwys, ystyried eitemau newydd neu i ohirio / dynnu eitemau yn ôl. Ei phwrpas hefyd ydy sicrhau aliniad gyda blaen raglenni gwaith y Pwyllgor Gwaith a'r Uwch Dîm Arweinyddiaeth.

Cyswllt: Geraint Wyn Roberts (Swyddog Sgriwtini)  
Ffôn: 01248 752039  
E-bost: [gwrce@ynysmon.gov.uk](mailto:gwrce@ynysmon.gov.uk)

Dyddiad Cyfarfod	Eitem	Pwrpas
<b>Chwefror , 2019</b>		
<b>5 Chwefror 2019</b>  Ystafell Pwyllgor 1/2yh	Bwrdd Partneriaeth Gogledd Cymru (Rhan 9)	Cais Pwyllgor(24/9/18)
	Trefniadau Sgrwtini- Bwrdd Gwasanaethau Cyhoeddus (i'w gadarnhau)	Ymgynghori
	Blaen Rhaglen Gwaith	Adolygu
<b>Mawrth, 2019</b>		
<b>12 Mawrth 2019</b>  Ystafell Pwyllgor 1/2yh	Moderneiddio'r Gwasanaeth Hamdden anstatudol (cyfnod 3 blynedd)	Craffu cyn penderfyniad
	Bwrdd Gwasanaethau Cyhoeddus –sgrwtini o cynnydd ar weithredu y Cynllun Llesiant (i'w gadarnhau)	Monitro perfformiad
	Medrwn Môn	Monitro perfformiad
	Blaen Rhaglen Gwaith	Adolygu
<b>Ebrill, 2019</b>		
<b>9 Ebrill 2019</b>  Ystafell Pwyllgor 1/2pm	Partneriaeth Angenion Addysgol Ychwanegol -Gwynedd a Môn	Monitro perfformiad
	Panel Sgrwtini: Adolygu Cynnydd Ysgolion (Adroddiad Cynnydd)	Monitro perfformiad
	Blaen Rhaglen Gwaith	Adolygu
<b>EITEMAU I'W RHAGLENNU</b>		
<b>Mehefin /Gorffennaf , 2019</b>	Adroddiad Blynyddol y Bwrdd Gwasanaethau Cyhoeddus (Gyntaf)	
<b>i'w gadarnhau</b>	Materion cysylltiedig â Gwastraff	
<b>i'w gadarnhau</b>	Fargen Twf Gogledd Cymru	
<b>i'w gadarnhau</b>	Heddlu Gogledd Cymru-Ardal Ynys Môn	
<b>i'w gadarnhau</b>	Gwahoddiad i Comisiynydd Heddlu a Throsedd Gogledd Cymru	

Tudalen 60